

Speelweefsel Brecht

Deel II: Gewenst speelweefsel



INHOUD



ALGEMENE UITGANGSPUNTEN	4
ALGEMENE ACTIES	11
Overzicht algemene acties	12
Acties kindvriendelijke ruimte	13
Acties autonome mobiliteit	23
GEWENST SPEELWEEFSEL DEELGEBIEDEN	26
1. Brecht	27
2. Sint-Lenaarts	35
3. Sint-Job-in-'t-Goor	43
4. Rommersheide - Hoge Heide	52
5. Overbroek	60
6. Klein Veerle	67

LEESWIJZER



Het document 'Deel II: Gewenst speelweefsel' heeft als bedoeling een **inspirerend** document te zijn om een sterk speelweefsel te creëren in Brecht. Het bouwt verder op 'Deel I: Omgevingsanalyse' en dient samen met dit document gelezen te worden.

Het is een instrument om **planmatig en beleidsoverschrijdend** in te zetten.

Het document vertrekt vanuit **algemene uitgangspunten**, en formuleert nadien **algemene acties** voor het gewenste speelweefsel van Brecht in zijn geheel, alsook **specifieke acties** voor de verschillende deelgebieden.

*Andreas De Mesmaeker
Peter Dekeyser*

Kind & Samenleving

augustus 2024



ALGEMENE UITGANGSPUNTEN

ALGEMENE UITGANGSPUNTEN



8-80-800: DRIE VUISTREGELS VOOR EEN STERK SPEELWEEFSELBELEID

De gemeente Brecht wil inzetten op een woonweefsel waar kinderen thuis zijn.

Dat betekent dat de publieke ruimte expliciet kindvriendelijkheid in zich moet dragen. Dat kan enerzijds d.m.v. het strategisch inbrengen van formele ruimtelijke speelkansen, maar ook door het realiseren van een goede basis van beleefbaarheid en speelbaarheid in de publieke ruimte in het algemeen.

Dat betekent ook dat de publieke ruimte autonome verplaatsingen van kinderen ondersteunt.

Om deze gecombineerde doelstelling te realiseren (formele en informele plekken en verbindingen) vertrekt dit plan vanuit een samenhangend geheel van 3 vuistregels. Deze vormen het vertrekpunt voor een samenhangend en kwaliteitsvol speelweefselbeleid.



8

“Als 8-jarige kan ik mij autonoom verplaatsen in mijn buurt.”

80

“Op 80 meter van mijn deur vind ik een stapsteen naar het (speel)weefsel.”

800

“In mijn buurt vind ik een kwalitatieve speelplek van minstens 800 m².”



ALGEMENE UITGANGSPUNTEN



8-80-800: DRIE VUISTREGELS VOOR EEN STERK SPEELWEEFSELBELEID

8

“Als 8-jarige kan ik mij autonoom verplaatsen in mijn buurt.”

AUTONOME MOBILITEIT?

In een kindvriendelijke omgeving kan elk 8-jarig kind zich zelfstandig – zonder hulp van een volwassene – naar verschillende plekken en voorzieningen in de buurt verplaatsen.

Vooraleer een 8-jarige zich autonoom kan én mag verplaatsen, moeten er wel heel wat elementen juist zitten. **Verplaatsingsafstanden** zijn best zo kort mogelijk en de omgeving is **verkeersveilig en kindgericht**.

Dat betekent dat de omgeving **voldoende objectieve én subjectieve veiligheid** biedt zodat dat de 8-jarige zelf, maar ook de ouders, voldoende vertrouwen hebben voor een verplaatsing zonder begeleiding.

Autonome mobiliteit gaat verder dan enkel veiligheid: voor kinderen zijn verplaatsingen niet puur functioneel, maar vaak een beleving op zich. Daarom is ook het **plezier onderweg** van tel.



Een netwerk voor de zachte weggebruiker zodat kinderen zich op een veilige én aangename manier zelfstandig kunnen verplaatsen.

De kern van dit netwerk bestaat uit routes die volledig losgekoppeld zijn van het netwerk voor gemotoriseerd verkeer, aangevuld met autoluwe verbindingen. Het vertrekt vanuit het perspectief van het kind en niet vanuit de automobilist en houdt rekening met de beleving onderweg.



Voldoende veiligheid op belangrijke routes van kinderen waar de zachte weggebruiker niet centraal kan staan.

Voetgangers en fietsers krijgen daar toch de nodige ruimte om zich veilig en aangenaam te kunnen verplaatsen. Snelheden zijn aangepast aan die van de zwakste weggebruiker.



Veilige oversteken op cruciale punten.

Daar waar kindroutes kruisen met routes voor andere weggebruikers (drukke straten, maar ook bijvoorbeeld fietsnelwegen) dient een veilige en duidelijke oversteekplaats aanwezig te zijn.

ALGEMENE UITGANGSPUNTEN



8-80-800: DRIE VUISTREGELS VOOR EEN STERK SPEELWEEFSELBELEID

80

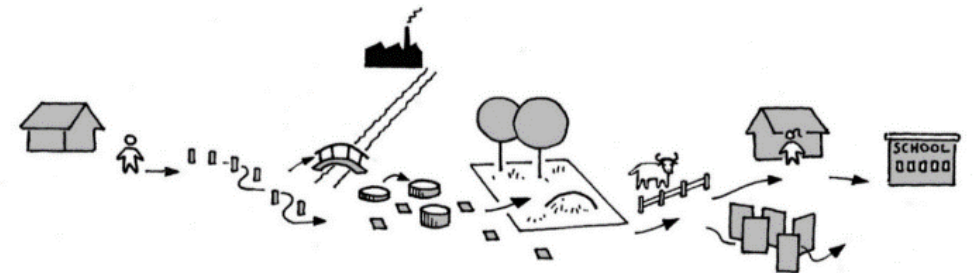
“Op 80 meter van mijn deur vind ik een stapsteen naar het (speel)weefsel.”

EEN STAPSTEEN?

Een stapsteen naar het (speel)weefsel is een plek(je) die aanleiding geeft om als kind of tiener even halt te houden, af te spreken, elkaar te ontmoeten en te spelen. Dit vormt voor een kind een toegang of opstap tot het bredere speelweefsel.

Uiteraard kan dit een omvangrijk speelterrein, speels plein of speelgroen zijn. Maar ook kleinere plekjes zijn ideale stapstenen:

- een groen straatpleintje dat uitnodigt om te spelen of elkaar te ontmoeten
- een stevige voetpadverbreding met een bankje of speelelement
- een goed ontworpen woonerf waar kinderen op straat kunnen spelen
- een toegankelijk braakliggend perceel, bosje of veldje
-



zitten



beleven



spelen

ALGEMENE UITGANGSPUNTEN



8-80-800: DRIE VUISTREGELS VOOR EEN STERK SPEELWEEFSELBELEID

800

“In mijn buurt vind ik een kwalitatieve speelplek van minstens 800 m².”

 © 2023 Kind & Samenleving

EEN SPEELPLEK IN DE BUURT?

Kinderen moeten een speelplek kunnen vinden in de onmiddellijke buurt rond hun woning. Onder buurt verstaan we een ruimtelijk samenhangend woongebied, begrensd door fysieke (verkeers)barrières, waarbinnen een 8-jarige zich autonoom kan verplaatsen. Elke buurt met kinderen moet over een voldoende grote en kwalitatieve speelplek kunnen beschikken.

Een 'speelplek' is een ruimte waar kinderen en jongeren de eerste gebruikers zijn, eventueel uitgebreid met aanliggende zones waar ze medegebruiker zijn: bv. een aanliggend bosje, sportveldje, verkeersvrij pleintje of woonerf, enz. Wie er komt, merkt meteen dat je hier kan en mag spelen. De plek is echt ingericht als speel- en ontmoetingsplek, met voldoende diverse speelkansen. Het is een plek centraal in de wijk: een ankerplek waar een kind echt naartoe wil gaan.

Voor een buurtspeelruimte is een minimum van 800 m² aaneengesloten 'bespeelbare publieke (groen) ruimte' aangewezen. Deze minimumoppervlakte is noodzakelijk om een kwalitatief buurtspeel terrein te kunnen realiseren.

Waarom 800 m²

- De woonpercelen worden kleiner en woningen worden meer en meer gestapeld. Dit betekent dat niet iedereen nog een tuin heeft. Om dit leefbaar te houden heb je publieke en collectieve ruimte nodig als compensatie.
- Je hebt in de regel minstens 800 m² nodig om een kwalitatief speellandschap te creëren en om een diversiteit aan spelvormen te combineren. Als het terrein kleiner is, zal je keuzes moeten maken en andere ruimtes moeten vinden die complementair zijn.
- Je hebt in de praktijk vaak 800 m² nodig om een goede verstandhouding te creëren tussen verschillende leeftijds- en bevolkingsgroepen. De 800 m² laat toe om elke leeftijds- en gebruikersgroep een 'eigen' plekje te laten vinden, terwijl ze toch in elkaars nabijheid zijn. Zo voorkom je op termijn conflicten tussen gebruikersgroepen en overlast. Er moet voor elk kind iets zijn om te spelen, maar niet alles moet bespeelbaar zijn voor elk kind.
- Je hebt doorgaans 800 m² nodig om te kunnen bufferen ten opzichte van omringende huizen of om afstand te houden van een drukke straat. Vaak zullen er nog andere functies geïntegreerd moeten worden (bijv. water, biodivers groen, fietsstallingen, enz.).

ALGEMENE UITGANGSPUNTEN



GEVARIEERDE SPEEL- EN BEWEEGKANSEN VOOR ELKE WOONBUURT

Gevarieerde speel- en beweegkansen zijn belangrijk voor de ontwikkeling van kinderen. Door deze kansen op een kwalitatieve manier in de publieke ruimte in te bouwen, kan er werk worden gemaakt van een sterk kindweefsel. Volgende aandachtspunten zijn hierbij van belang:

- Inzetten op **formele speelruimte van diverse typologieën:** Er gaat niet enkel aandacht naar speelruimten met een speeltuinkarakter (terrein met speeltoestellen op valbrekende bodem), maar ook naar speelruimten met een natuurlijk, avontuurlijk karakter, en naar speelruimten die expliciet uitnodigen tot bewegen (balspel, skate-blade-bike, steppen ...).
- Toekennen van het **gewenste schaalniveau voor elke speelruimte:** Een schaalniveau kan variëren van heel laag ('straat- of bouwblokniveau'), over 'buurniveau' en 'wijkniveau' tot hogere schaalniveaus ('gemeentelijk niveau' of zelfs 'regionaal niveau'). Het gewenste schaalniveau is afhankelijk van de potentie van het terrein. Die potentie wordt bepaald door twee factoren:
 1. De ligging van het terrein in de omgeving: een terrein dat grenst aan tuinzones van woningen zal een lager gewenst schaalniveau hebben dan een terrein dat centraal in de buurt gesitueerd is en/of aan de voorkanten van woningen gelegen is.
 2. De grootte van het terrein: hoe groter de oppervlakte van het terrein, hoe hoger het potentiële schaalniveau. Terreinen met een oppervlakte van meer dan 1.200 m² hebben de potentie om te functioneren op wijkniveau. Een oppervlakte tussen 1.200 m² en 800 m² is ideaal voor een terrein op buurniveau. Terreinen met een oppervlakte kleiner dan 800 m² functioneren op straatniveau.
- Creëren van **speelbare en leefbare publieke ruimte:** Niet enkel inzetten op formele speelruimte, maar ook - op strategische plekken in het weefsel - expliciet aandacht te besteden aan **kindvriendelijkheid** en aan **speelkansen**. Dit kan bv. gaan om een buurtpark met speel- en ontmoetingskansen of een plein met een impliciete spelprikkel.

Speelruimte met avontuurlijk, natuurlijk karakter biedt gevarieerde speelkansen en nodigt uit tot bewegen.



Een beweegbank kan ook een spelaanleiding zijn.



Publieke ruimten die geen formele speelruimten zijn (zoals een park of plein) kunnen voor kinderen informele spelaanleidingen bevatten.



ALGEMENE UITGANGSPUNTEN



BELANG VAN PARTICIPATIE

Participatie is een essentieel onderdeel van de opmaak van een speelweefsel. Zeker kinderen moeten hierbij betrokken worden. Zij kennen de noden op vlak van spelen, ontmoeten en mobiliteit in hun gemeente of stad immers het best. Uiteraard is, bij de totstandkoming van dit plan, participatie ingezet.

Echter, voor een gedragen speelweefsel, zal het vaak van belang zijn om bij de uitvoering van de acties uit dit voorliggend plan niet enkel te mikken op inspraak met de kinderen zélf, maar ook rekening te houden met andere belanghebbenden. Jeugd is m.a.w. niet de enige doelgroep.

Meerdere doelgroepen

Omdat het speelweefsel samenvalt met de publieke ruimte en het breder 'recreatief weefsel', belangt het ook andere gebruikers. Ook **volwassenen** hebben baat bij groene, leefbare en beweegvriendelijke publieke ruimte. Het speelweefsel kan op die manier verweven zijn met een meer intergenerationeel weefsel, met een sport- en bewegingsweefsel, met gezinsrecreatie ... Die verweving van recreatieve mogelijkheden is zeer zinvol en vormt vaak een troef voor een beleefbare gemeente, en dus ook voor het speelweefsel (kinderen maken immers ook gebruik van volwassenen-voorzieningen).

Daarom is het van belang om ook volwassenen aan te spreken via participatie. Dat kunnen ouders zijn, maar evengoed is het mogelijk beroep te doen op socio-culturele verenigingen ... Ook gemeentelijke adviesorganen kunnen hier een belangrijke inbreng hebben: laat een gecoro nadenken over (specifieke aspecten van) het speelweefsel en de kans is groot dat er constructieve ideeën ontstaan die zich naadloos verbinden met het bredere ruimtelijke weefsel.

Een andere doelgroep zijn de **directe omwonenden**. Acties ten behoeve van het speelweefsel hebben vaak een impact op de aanliggende omgeving. Daarom moet men bij de ontwikkeling rekening houden met hun bekommernissen en noden.

Inspraak van buurtbewoners zal in de regel dan ook inherent deel uitmaken van de aanpak. Maar dat mag echter niet betekenen dat de uitspraken van omwonenden doorslaggevend zijn. Op die manier zou elke mogelijke actie m.b.t. kindvriendelijkheid immers worden gehypothekerd. Ook de directe omwonenden worden dus uitgenodigd om samen, in het algemeen belang, tot ruimtelijke voorstellen en oplossingen te komen.

Besluitend kunnen we stellen: vanzelfsprekend gaat het in de eerste plaats om **kinderen en jongeren**, zij zijn de evidente doelgroep van het speelweefsel. En in principe dienen hún belangen door te wegen t.o.v. andere betrokkenen.



ALGEMENE ACTIES

OVERZICHT ALGEMENE ACTIES



Voor het gewenste speelweefsel onderscheiden we enkele algemene acties. Dit zijn acties die in principe in elk deelgebied van toepassing zijn. **Deze acties dienen steeds samen met de algemene uitgangspunten gelezen te worden.**

We maken een onderscheid tussen acties m.b.t. kindvriendelijke ruimte en acties m.b.t. autonome mobiliteit.

Acties kindvriendelijke ruimte:

- 1 Goede spreiding van ruimtelijke speelkansen
- 2 Kwalitatieve inplanting van ruimtelijke speelkansen
- 3 Kwalitatieve inrichting en uitrusting van speelruimte
- 4 Speelvriendelijke wadi's
- 5 Inclusieve speelkansen voor alle leeftijden

Acties autonome mobiliteit:

- A Uitbouwen van kindroutes als onmisbare trajecten in het weefsel
- B Realiseren van veilige, zichtbare en toegankelijke kindoversteken
- C Woonwijken als woonerf

ACTIES KINDVRIENDELIJKE RUIMTE



1 GOEDE SPREIDING VAN RUIMTELIJKE SPEELKANSEN

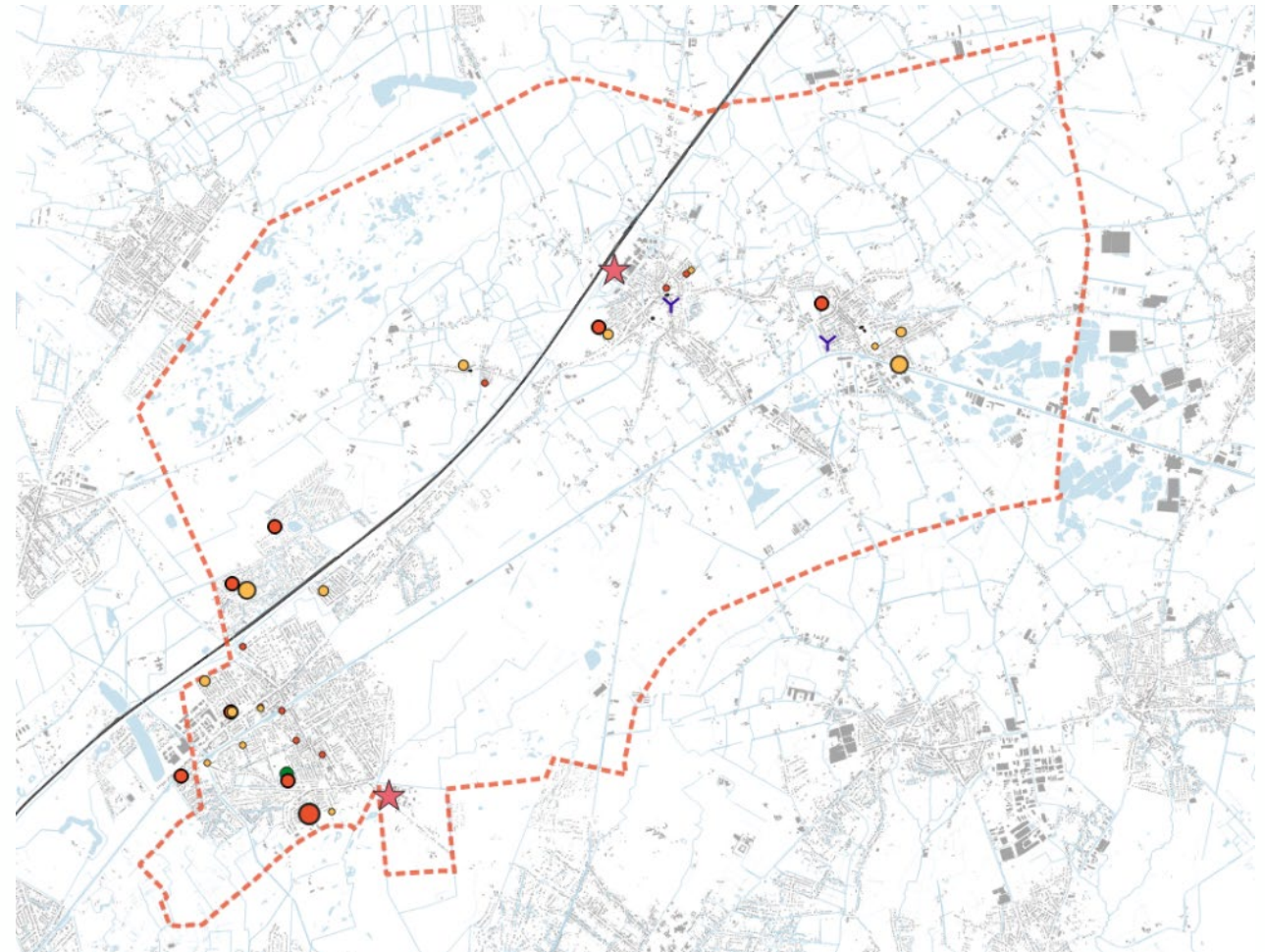
In elke buurt moet een minimum aan ruimtelijke speelkansen aanwezig zijn, zodat elk kind ze op een autonome manier kan bereiken (zie hoger). Het gaat dan **zowel om bestaande (woon)buurten als om nieuwe woonontwikkelingen**. Dit geldt in het bijzonder voor woonbuurten waar gezinnen wonen.

De ruimtelijke speelkansen kunnen formeel (bv. een buurtspeelruimte) of informeel (bv. een buurtpark) zijn van aard, of het kan gaan om een combinatie van beide (bv. een buurtpark waarbinnen zich een formele speelruimte bevindt). Er kunnen dus verschillende soorten ruimten zijn die drager zijn van speelkansen.

In geval van een speelruimte op buurtniveau, is een minimum van 800 m² aaneengesloten 'bespeelbare publieke (groen) ruimte' aangewezen. Deze minimumoppervlakte is noodzakelijk om een kwalitatief buurtspeelterrein te kunnen realiseren (zie hoger).

800 m² aan speelruimte stellen we als een **streefgetal**. Die oppervlakte kan **bij voorkeur** worden bereikt met **één terrein, maar kan ook bereikt worden met meerdere kleinere terreintjes**. Het streefgetal kan ook bereikt worden door een combinatie van formele speelruimte(n) met informele speelruimte/spelprikkels (zie hoger), bijvoorbeeld:

- Een park met daarin een gedeelte dat is ingericht als formele speelruimte.
- Een dorpsplein met waterfontein als spelprikkel en een formele speelruimte op wandelafstand van elkaar gesitueerd.
- ...



Spreiding van bestaande formele speelruimten in de gemeente Brecht.

ACTIES KINDVRIENDELIJKE RUIMTE



2 KWALITATIEVE INPLANTING VAN RUIMTELIJKE SPEELKANSEN

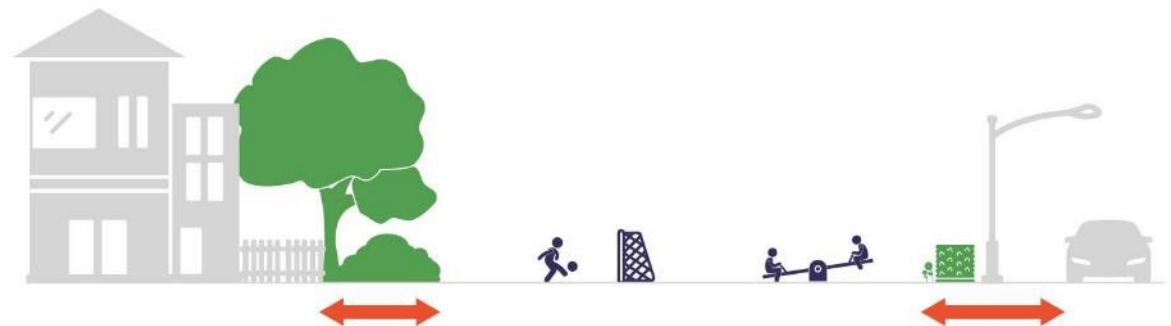
Kwalitatieve speelkansen zijn op een doordachte manier in het speelweefsel ingeplant. De ligging en inplanting t.a.v. de aanpalende woningen, maar ook t.a.v. de groenblauwe structuur, de recreatieve structuur en andere voorzieningen is daarbij cruciaal. Het gaat zowel om formele, als informele ruimtelijke speelkansen. **Wat betreft formele speelruimten onderscheiden we volgende aandachtspunten m.b.t. kwalitatieve inplanting:**

- **Centraal in de (woon)buurt:** Voor een optimaal rendement van speelruimte wordt die zo centraal mogelijk in de buurt ingeplant. 'Centraal' betekent zowel:
 - 'Ruimtelijk centraal' (in het midden en 'hart' van de buurt).
 - 'Mentaal centraal': bijv. gekoppeld aan een centrale trage weg, of dicht bij voorzieningen.Dit betekent niet noodzakelijk dat de speelruimte middenin een nieuwe woonontwikkeling ingeplant wordt. Dan wordt ze soms immers minder toegankelijk voor de ruimere buurt. Nieuwe speelkansen moeten op een plek komen waar ze voor de gehele buurt centraal liggen. Dit kan bv. ook op een plein zijn dat omringd is door verschillende buurtvoorzieningen.
- **Aan voorkanten van woningen:** Om privacy-conflicten te voorkomen ligt de speelruimte ook best aan voorkanten van woningen. De woningen worden dus zo veel mogelijk met voorkanten naar de speelruimte gericht.
- **(Groen)buffering waar nodig:** Daar waar er toch zij- en achterkanten of tuinzones aan de speelruimte grenzen, wordt voldoende afstand gehouden van de burens en wordt er ruimte voorzien voor groenbuffering. Ook t.o.v. van drukke wegen dien je voldoende buffering te voorzien.

Speelruimte centraal in de woonbuurt en aan de voorkanten van woningen



Buffering t.a.v. zij- en achterkanten van woningen en t.a.v. drukke straten.



ACTIES KINDVRIENDELIJKE RUIMTE

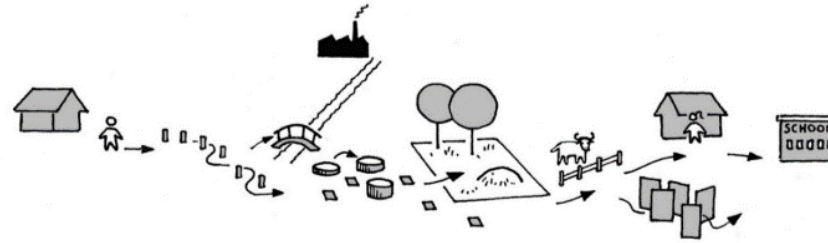


2 KWALITATIEVE INPLANTING VAN RUIMTELIJKE SPEELKANSEN (VERVOLG)

Wat betreft **informele speelkanen** onderscheiden we volgende aandachtspunten m.b.t. kwalitatieve inplanting:

- **Stapstenen als 'opstapjes' naar het speelweefsel** (zie hoger): Een plek(je) in de publieke ruimte die aanleiding geeft om als kind of tiener even halt te houden, af te spreken, vrienden te ontmoeten en te spelen. Het zijn de eerste speel- en ontmoetingsplekjes die kinderen tegenkomen vanuit hun woning. Het kan gaan om een straatpleintje waar je even kan halt houden, een woonerf waar je op straat kan spelen, een spelprinkel langsheen een trage weg ...
Stapstenen liggen bij voorkeur **langs belangrijke kindroutes** (bv. route naar school, naar het speelterrein in de buurt). Op die manier worden verplaatsingen een beleving op zich. Maar ook bepaalde **strategische plekken** in het weefsel zijn vaak bij uitstek past om een stapsteen te voorzien. Bijvoorbeeld aan een splitsing van fietsroutes, op een centraal gelegen plein, ter hoogte van een voorziening ...
- **Publieke ruimte met speelkanen:** Bepaalde publieke ruimten kunnen een meerwaarde vormen voor kinderen en jongeren, ook al bevatten ze geen expliciete speelkanen. Denk bijvoorbeeld aan een buurtpark waar je kampen kan bouwen, of een plein in het dorpscentrum met een speelse zitbank of waterfontein. Wanneer deze ruimten een strategische ligging hebben (bv. centraal in het dorp, of op een kruispunt van belangrijke kindroutes), kunnen ze bijzondere meerwaarde vormen voor het gehele speelweefsel.

Stapstenen op strategische plekken in het speelweefsel



Een groenruimte of plein met informele spelprinkels vormen cruciale schakels in het speelweefsel



ACTIES KINDVRIENDELIJKE RUIMTE



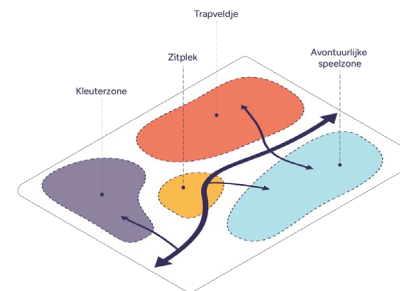
3 KWALITATIEVE INRICHTING EN UNIFORM BEHEER VAN SPEELRUIMTEN

Voor de kwalitatieve inrichting en uitrusting van speelruimten maken we onderscheid tussen formele speelruimten en informele speelkansen.

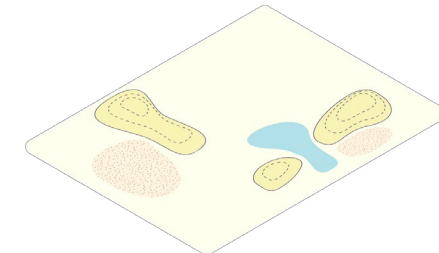
Wat betreft **formele speelruimten** onderscheiden we volgende aandachtspunten m.b.t. **inrichting**:

- **Een kwalitatief basisontwerp voor elke nieuwe of vernieuwde speelruimte:**
De speelruimte moet niet vol gezet worden met speeltoestellen. Belangrijker is een goed doordacht speellandschap, met een doordachte ordening, verschillende deelzones en inspeland op het landschap. Daarom moet een ontwerp vertrekken van een 'vlekkenplan' met zones en looplijnen (zie figuren rechts). Een goed basisontwerp krijgt verder vorm met reliëf, water en groenelementen. Het natuurlijke landschapsonderwerp is een duurzame onderlegger en kan meerdere generaties mee gaan. De uitrusting met toestellen is meer generatiegebonden en kan variëren volgens de leeftijden en precieze noden van de buurt.
- **Inspraak:** Een kwalitatieve speelruimte komt ook met inspraak tot stand. Zo kan een terrein optimaal inspelen op de noden en wensen van de buurt. Kinderen en volwassenen uit de buurt moeten kunnen meedenken over het vlekkenplan, de reliëf- en groenvoorzieningen en het type toestellen.
- **Combinatie van groen-avontuurlijke, met sportkansen en klassiekere speelzones:**
Hoe diverser een ruimte, hoe groter en rijker de speel- en beweegkansen. Groen-avontuurlijke speelruimte biedt veel meer kansen voor 'rijk' en creatief spel (bv. constructiespel, fantasiespel, ontdekking ... Tegelijk hebben ook goed doordachte klassiekere speel- en sportruimtes veel te bieden. Voldoende toestellen met veel speelwaarde, blijven belangrijk om kinderen en gezinnen naar buiten te lokken.

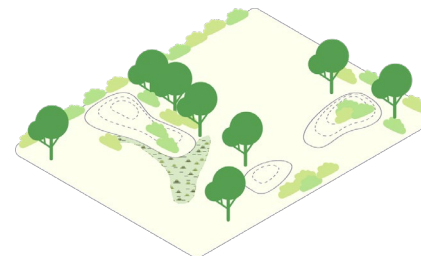
Landschappelijk ontwerp met looplijnen, reliëf en groenvoorzieningen



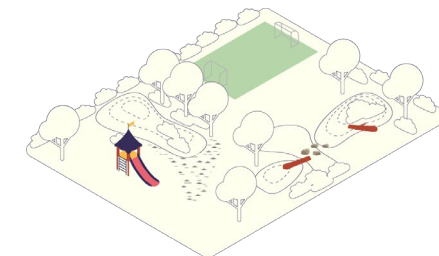
1. Vlekkenplan



2. Reliëf & water



3. Groenvoorzieningen



4. Speeltoestellen als 'meubelstukken'

ACTIES KINDVRIENDELIJKE RUIMTE



3 KWALITATIEVE INRICHTING EN UNIFORM BEHEER VAN SPEELRUIMTEN (VERVOLG)

Bij de huidige inrichting van **bestaande formele speelruimte** zien we specifieke aandachtspunten m.b.t. **inrichting en beheer**:

- **Valbodems in natuurlijke materialen:**
Heel wat speelterreinen in Brecht bevatten rubbertegels als valbrekende bodem. Deze geven de speelterreinen echter een kunstmatig uiterlijk, zeker wanneer deze zich in een groene omgeving bevinden. Bovendien neemt de valbrekende capaciteit van rubbertegels behoorlijk af na verloop van tijd. Zulke speelterreinen kunnen een valbodem krijgen die meer natuurlijk is zoals boomschors, kiezels of zand. Deze materialen zijn onderhoudsintensiever dan rubbertegels en vereisen – afhankelijk van het type materiaal – een periodieke aanvulling. Toch hebben natuurlijke materialen zoals boomschors uitstekende schokdempende eigenschappen, waardoor het totale volume aan materiaal beperkt kan zijn. Gras kan als ondergrond gebruikt worden tot een valhoogte van 1 meter.
- **Speelenterreinen met een open karakter:**
De speelenterreinen in Brecht zijn vaak afgeschermd met een draadafsluiting. Dit creëert kooi-effecten, hetgeen nefast is voor de geborgenheid van de plek en voor de landschappelijke integratie van het terrein in de omgeving. Het is aangewezen om terreinen zoveel mogelijk open te laten (indien de omgeving dit toelaat en uitzondering voor kinderen met een beperking) of te kiezen voor groenelementen als afscherming. Vaak kunnen groepjes van struiken al een goede oplossing vormen.
- **Uniform beheer van speelruimten:**
Door te kiezen voor eenzelfde soort (natuurlijk) materiaal als valbodem voor alle terreinen in Brecht, kan het onderhoud sterk vereenvoudigd worden. Daarnaast is het aangewezen om het beheer zoveel mogelijk dienstoverschrijdend aan te pakken.



Rubbertegels in een groene omgeving creëren vaak een kunstmatig effect.



Draadafsluitingen zorgen voor een kooi-effect en zijn slechts toe te passen in meer extreme risico-omgevingen.



Het bestaande speelterrein op de kwikstaartlaan is een voorbeeld dat nadrukkelijk afwijkt van de algemeen voorkomende terreinen:

- Er zijn geen rubbertegels toegepast als valbodem.
- Er is geen draadafsluiting voorzien.

Vanuit het oogpunt van veiligheid zijn de toegepaste oplossingen geheel aanvaardbaar. Dit terrein is met nieuwe inzichten ingericht en kan als voorbeeld gelden voor de inrichting van andere terreinen in Brecht.

ACTIES KINDVRIENDELIJKE RUIMTE



3 KWALITATIEVE INRICHTING EN UITRUSTING VAN SPEELRUIMTE (VERVOLG)

Wat betreft **informele speelkansen** streven we **stapstenen** na in het **speelweefsel**. Volgende aandachtspunten zijn van belang bij het ontwikkelen van stapstenen:

1. Voldoende veilige verblijfsruimte als basisvoorwaarde:

In de eerste plaats moet de stapsteen als een ware verblijfsplek aanvoelen en voldoende veiligheid en geborgenheid bieden t.a.v. verkeer, sociale en fysieke bedreigingen. Naargelang de ruimtelijke context kan de minimale oppervlakte verschillen, maar 4 m² is een minimum.

Bij drukke straten moet er gebufferd worden t.a.v. de straatkant. De stapsteen moet vorm krijgen in relatie tot de wegcategorie en -frequentie. Hoe drukker de verbindingsweg, hoe groter de buffering moet zijn t.a.v. het gemotoriseerd verkeer.

2. Combinatie van drie inrichtingselementen:

Een speelse ontmoetingsplek omvat minimaal drie elementen:

- **Een zitelement:**
Er moet minimaal één element zijn dat 'houvast' biedt aan de gebruikers en dat duidelijk maakt dat de plek bedoeld is om te verblijven, zoals bijvoorbeeld een zitelement, een zitrand, een boom, bloembak, straatmeubilair ...
- **Een belevingselement:**
Idealiter speelt het zitelement in op aanwezige landschapskwaliteiten: bv. een bijzondere boom, een waterelement, een kapelletje, een standbeeld ...
- **Een speelselement:**
Een spelprikkel (bv. liggende boomstam, rotsblok of stapstenen) en/of speelse vormgeving, kleur of tekening markeren dat het een plek is waar je kan en mag spelen.

Bij het ontwerp worden deze drie elementen zo veel mogelijk gecombineerd, zodat een leuke, belevingsvolle plek ontstaat.

Combinatie van speelselement, zitelement en belevingselement levert de meest interessante stapstenen op.

Voldoende veilige verblijfsruimte:



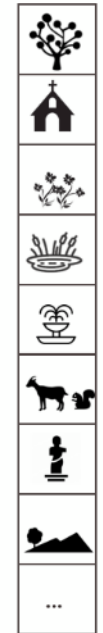
Speelselement



Zitelement



Belevingselement



= Bijvoorbeeld:



ACTIES KINDVRIENDELIJKE RUIMTE



3 KWALITATIEVE INRICHTING EN UITRUSTING VAN SPEELRUIMTE (VERVOLG)

Publieke ruimten waar kinderen niet de eerste gebruiker van zijn zoals **parken en pleinen** kunnen een aanpak krijgen waardoor ze **voor kinderen speel- en beleefbaar** zijn. Het hoeven daarom geen formele speelterreinen te worden, maar kunnen worden ingericht als kindvriendelijke publieke ruimten.

- **Publieke ruimte met informele speelkansen:** Heel wat publieke ruimten zijn op een impliciete manier drager van verschillende speelkansen. Denk bijvoorbeeld aan een buurtpark waar je verstoppertje kan spelen, een bos waar je kampen kan bouwen, of een plein waar je met water kan spelen. Doorgaans vragen dit soort plekken dan ook geen grote ingrepen op vlak van inrichting.

Wel kunnen **goed gekozen spelprikkels, belevingselementen en- of zitelementen** dit soort plekken nog interessanter maken voor kinderen en tieners, zeker wanneer ze op cruciale plekken in het speelweefsel gesitueerd zijn (zie hoger).

Het voorzien van bijkomende speelkansen gebeurt best op een subtiële manier en rekening houdende met de kenmerken van de omgeving. Bijvoorbeeld:

- In een publiek toegankelijke **groenruimte** kan dit door te werken met **natuurlijke materialen** (bv. rotsblokken, liggende boomstammen, losse takken ...) en met **groenelementen die ook speelbaar zijn** (bv. klimboom, wilgenhut ...).
- In een **historisch stads- of dorpscentrum, of in een kasteeldomein** hou je rekening met **erfgoedwaarden**. Het plaatsen van speeltoestellen is dan doorgaans niet de beste optie. **Impliciete spelaanleidingen** zoals beklimbare/speelse kunstobjecten of een waterelement dat ook speelbaar is, kunnen goede alternatieven zijn in dit soort omgevingen.



ACTIES KINDVRIENDELIJKE RUIMTE



4 SPEELVRIENDELIJKE WADI'S

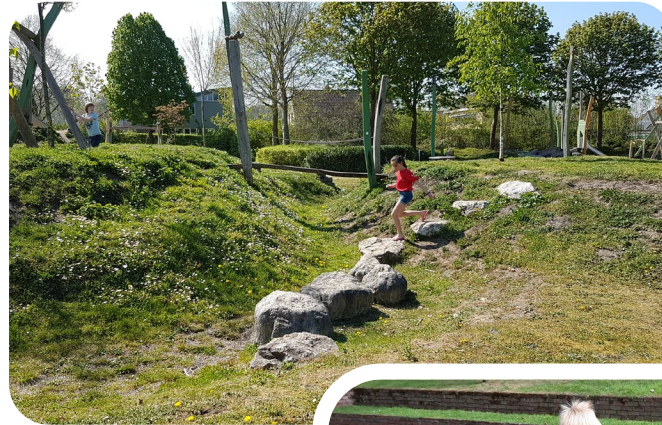
Omwille van de recente hemelwaterverordening (2023) is ruimte voor lokale wateropvang en -infiltratie niet meer weg te denken uit nieuwe (woon)ontwikkelingen. **Ruimte voor water kan, mits enkele aandachtspunten, echter ook gekoppeld worden aan ruimte voor spelen. Op die manier ontstaat een win-win:** een multifunctionele en kwalitatieve publieke ruimte die klimaatrobuust én speelbaar is.

Aandachtspunten voor een veilige, speelvriendelijke wadi:

- **Beperk de waterdiepte** tot max. 50 cm. Op die manier kunnen kinderen gemakkelijk terug zelfstandig rechtaan. Een wadi die minder dan 50 cm uitgegraven is, zal in principe droog staan bij normale weersomstandigheden en enkel tijdelijk – bij hevige regenval – het overtollige regenwater opvangen.
- Zorg voor **zachte hellingen en uitrolstroken**. Vanuit het principe 'erin is eruit', is het noodzakelijk om zachte hellingen te voorzien. Ook onder de waterspiegel moet de zachte helling doorlopen, zodat de dieptes goed in te schatten zijn door kinderen.
- Bouw **avontuurlijkheid** in: reliëf en vegetatie kunnen de beleving verhogen. Ook de vorm van de wadi zelf kan variëren: een grillige vorm of een wadi met een eilandje zijn vaak leuker dan een 'saai' plas. (Losse) speelaanleidingen zoals een boomstam over het water, rotsblokken of palen bieden gevarieerde speelkansen.

Het is van belang om deze aandachtspunten reeds in de fase van het voorontwerp te bespreken en als principes voor de (woon)ontwikkeling mee te nemen.

Voor meer informatie over de ontwerpuitdaging, de veiligheid en het perspectief van kinderen, verwijzen we naar onze [Visietekst speelvriendelijke wadi's](#). Voor meer informatie over de veiligheid van spelen met/in water verwijzen we naar de publicatie [Veiligheid van avontuurlijke natuurspeelomgevingen](#).



ACTIES KINDVRIENDELIJKE RUIMTE

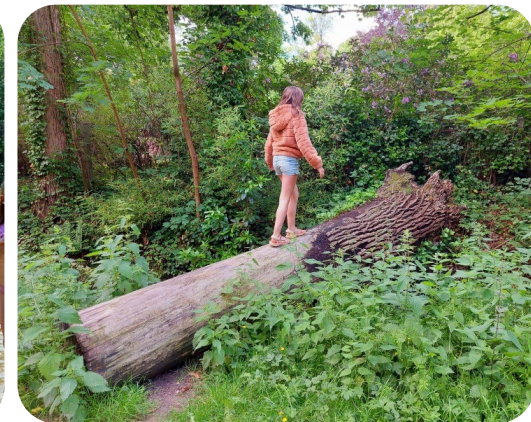


5 INCLUSIEVE SPEELKANSEN VOOR ALLE KINDEREN

Elk kind moet gevarieerd kunnen spelen, onafhankelijk van zijn/haar leeftijd, gender of fysieke/mentale mogelijkheden.

Om rekening te houden met noden en speelkansen van verschillende doelgroepen, moet de inrichting van een speelterrein voldoen aan enkele aandachtspunten (deze liggen in lijn met de algemene actie **3**):

- **De mate waarin het speelterrein kan inzetten op verschillende doelgroepen en speelkansen is afhankelijk van de grote van het terrein en van de ligging in het weefsel.** Hoe groter de oppervlakte, hoe meer 'hoekjes' gecreëerd kunnen worden. Een terrein aan de achterkanten van woningen vereist een lagere speelintensiteit dan een terrein dat centraal gelegen is in de woonbuurt en aan de voorkanten van woningen is gesitueerd.
- **Werk met deelzones:** een speelterrein wordt rijker naarmate het inzet diverse soorten spel en doelgroepen. Zo kan er een zone gericht zijn op jonge kinderen (kleuters en/of peuters) waar de spelintensiteit lager is en er wordt ingezet op constructiespel (bv. bouwen met zand en losse materialen), terwijl een andere zone gericht is op oudere kinderen en meer avontuurlijke speluitdagingen bevat. Het voorzien van een geborgen (ontmoetings)zone kan dan weer interessant zijn voor meisjes en ouders.
- **Een kwalitatief speellandschap is niet generatiegebonden.** Met reliëf, bodembedekkingen en groenelementen creëer je een speels landschap dat interessante speelkansen biedt voor verschillende leeftijden en generaties. Speeltoestellen zijn vaker gebonden aan een specifieke leeftijd.



ACTIES KINDVRIENDELIJKE RUIMTE



5 INCLUSIEVE SPEELKANSEN VOOR ALLE KINDEREN (VERVOLG)

Daarnaast is het ook van belang om rekening te houden met **kinderen met een beperking**. Enkele aandachtspunten voor inrichting zijn:

- **Integraal toegankelijke en speelse hoofdroute:** De hoofdroute moet toegankelijk en zichtbaar zijn voor alle kinderen. Dit betekent dat de ondergrond effen (vlak) moet zijn, zodanig dat bijvoorbeeld kinderen in een rolstoel de speelruimte kunnen betreden. Maak de hoofdroute ook speelbaar, zo kunnen kinderen met een beperking die niet in de deelzones geraken, toch deelnemen aan het spel.
- **Zijroutes naar de deelzones:** Vanuit de hoofdroute moeten alle deelzones van de speelruimte bereikbaar zijn. Dat betekent echter niet dat alle deelzones ook toegankelijk en speelbaar moeten zijn voor alle kinderen. Een kind met een beperking moet wel deel kunnen uitmaken van de deelzone en daar kunnen deelnemen aan het sociale gebeuren.
- **Uitdagingen en speelkansen voor elk kind:** De speelruimte moet voor elk niveau uitdagingen bevatten en er moeten diverse speelmogelijkheden zijn om samen met andere kinderen te ervaren. Bepaalde deelzones kunnen evenwel meer uitdaging bevatten dan andere.
- **Belang van natuurlijk speelmateriaal en sensorisch spel:** Ook voor kinderen met een beperking moet een speelterrein avontuurlijk, tactiel en beleefbaar zijn. Losse materialen zoals takken en steentjes, maar ook verschillende bodemmaterialen, heuvels, water en groenelementen bieden interessante speelkansen omdat elk kind ze op zijn/haar eigen manier en volgens de eigen mogelijkheden kan gebruiken. Het inspelen op verschillende zintuigen (bv. blote voetenpad, geluid, bloemen ...) kan voor kinderen met een beperking de speelbeleving vergroten.



ACTIES AUTONOME MOBILITEIT



A UITBOUWEN VAN KINDROUTES ALS ONMISBARE TRAJECTEN IN HET WEEFSEL

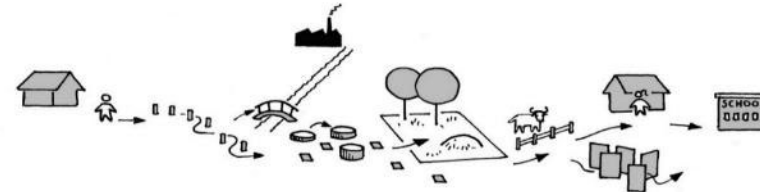
Het goed functioneren van een speelweefsel hangt af van de mate waarin kinderen zich autonoom kunnen verplaatsen. **Een kwalitatief speelweefsel bestaat uit een coherent netwerk van kindroutes.**

Een kindroute is een verbinding tussen één of meerdere plekken in het weefsel waarlangs kinderen zich op een autonome manier kunnen verplaatsen. Kindroutes kunnen bestaan uit een netwerk van autovrije verbindingen zoals trage wegen en doorsteken, maar kunnen ook samenvallen met routes voor gemotoriseerd verkeer. In bepaalde gevallen (bv. ontbreken van een belangrijke missing link) kan het wenselijk zijn om een nieuwe kindroute (en dus nieuwe verbinding) te creëren.

Aandachtspunten voor een kwalitatieve kindroute zijn:

- 1. De kindroute heeft ten eerste een goede basis-verkeersveiligheid.** Soms ligt een kindroute (noodgedwongen) op een verkeersas met nadrukkelijk autoverkeer. Hier dient gestreefd naar verkeersoplossingen die een 8-jarige op een autonome manier kan gebruiken.
- 2. Wanneer de verkeerscontext het toelaat, kan de kindroute ook beleefbaar en speelbaar zijn.** Op dergelijke routes staat de zachte weggebruiker centraal. De kindroute heeft dan een autovrij (bv. trage weg) of auto-arm karakter (bv. woonerf of fietsstraat). Langsheen het traject kunnen speelse aanleidingen worden voorzien (bv. hinkelpad, stapstenen ...). Ook de omgeving zelf kan de route beleefbaar maken. Denk bijvoorbeeld aan een pad door het bos, een brugje over het water of een route langsheen een paardenweide.

Soms ligt een kindroute op een verkeersas met nadrukkelijk autoverkeer.



Spelplekken, zitelementen, groen en water verhogen de beleefbaarheid van de route.



Autovrije routes en omgevingen garanderen de nodige verkeersveiligheid.



ACTIES AUTONOME MOBILITEIT



B REALISEREN VAN VEILIGE, ZICHTBARE EN TOEGANKELIJKE KINDOVERSTEKEN

Op bepaalde plekken in het speelweefsel kruisen kindroutes met barrières. Om de autonome mobiliteit en veiligheid van kinderen te garanderen, zijn veilige en zichtbare oversteekplaatsen op deze punten cruciaal. Volgende aandachtspunten zijn hierbij van belang:

1. Veiligheid:

- **Voorrang voor de zachte weggebruiker** op de oversteek.
- **Tijdige afremming van het gemotoriseerd verkeer** bijv. snelheidsverlagingen of verkeersdrempels.
- Zorg er voor dat de oversteekplaats **voldoende breed** is.
- Op de drukke gewestwegen zijn **lichtengeregelde oversteeken mét middeneiland** aanbevolen.

2. Zichtbaarheid:

- Geef met **duidelijke markeringen** aan dat er zich een kindoversteek bevindt. Dit kan met horizontale elementen zoals kleuren/tekeningen op de weg, maar ook met verticale elementen (bv. paaltjes, bomen, borden, figuren ...).
- Voldoende **verlichting** is belangrijk zodat de oversteek te allen tijde zichtbaar blijft, zowel voor kinderen als voor bestuurders.

3. Toegankelijkheid:

- Zorg ervoor dat de kindoversteek zich op **hetzelfde niveau boven het maaiveld bevindt als de voetpaden**. Zo worden drempels vermeden en kunnen kinderen op wieltjes (step, fiets, rolstoel ...) eenvoudig en zonder obstakels oversteken.

Verhoogde oversteekplaatsen garanderen de toegankelijkheid en verhogen de veiligheid door het verkeer af te remmen.



Een lichtengeregelde oversteek met middeneiland garandeert een veilige en vlotte oversteek voor overstekende kinderen.



Kleuren, licht en verticale elementen zorgen voor de nodige zichtbaarheid.



ACTIES AUTONOME MOBILITEIT



© WOONWIJKEN ALS WOONERF

Woonwijken met beperkt autoverkeer die zich op strategische plekken in het speelweefsel bevinden, kunnen als woonerf worden ingericht. Hierbij gelden enkele aandachtspunten:

- Er moet er **steeds rekening worden gehouden met de voorwaarden uit de wegcode**. Zo zal het parkeren bekeken moeten worden, mogen er geen te hoge verkeersintensiteiten zijn (minder dan 300 pae) in de spitsmomenten en dient de wijk te worden binnengereden via een verhoogde inrichting.
- **Inrichting als verblijfsplek**: Indien aan de voorgaande voorwaarden voldaan is, kan ook de publieke ruimte van de woonwijk worden heringericht, zodanig dat een echte verblijfsruimte gecreëerd wordt. Aandachtspunten voor een kwaliteitsvol, kindgericht woonerf zijn:
 - **Integratie van zit-, speel- en belevingselementen**: Het woonerf moet aanvoelen als een echte verblijfsplek. Een plek waar niet auto's, maar mensen eerste gebruiker zijn. Dit kan door zitelementen te combineren met speelse elementen (bv. stapstenen, hinkelpad ...) en belevingselementen (bv. boom, bloemenperk, standbeeld ...).
 - **Zichtbare toegangen tot het woonerf**: Door het verkeersbord zelf, maar ook door te werken met inrichtingselementen of (quickwin) markeringen op de straat.
 - **Overbodige wegenis kan afgesloten of onthard worden**.

Het omvormen van een woonwijk tot woonerf moet **contextueel** bekeken worden en is een **werk van lange adem** (bijv. gekoppeld aan geplande rioleringswerken).

Zichtbare toegangen



Spelprykkels maken duidelijk dat er kan en mag gespeeld worden op straat.



Zitelementen kunnen verschillende vormen aannemen en gecombineerd worden met bv. plantenvakken.



Bomen, planten en bloemen zorgen voor beleving en zachte grenzen tussen publiek en privaat.





GEWENST SPEELWEEFSEL DEELGEBIEDEN

1. BRECHT

GEWENST SPEELWEEFSEL



GEWENSTE FORMELE SPEELRUIMTE	KINDROUTES
<ul style="list-style-type: none">• Klassieke speeltuin Straatniveau• Klassieke speeltuin Buurtniveau• Klassieke speeltuin Wijkniveau★ Klassieke speeltuin Stadsniveau• Natuurlijk speellandschap Straatniveau• Natuurlijk speellandschap Buurtniveau• Natuurlijk Wijkniveau★ Natuurlijk Stadsniveau• Sport Straatniveau• Sport Buurtniveau• Sport Wijkniveau★ Sport Stadsniveau★ Skate StadsniveauY Informele spelprikkel	<ul style="list-style-type: none">••••• Nieuwe zachte verbinding creëren— — — Nieuwe zachte verbinding reeds gepland— — — Bestaande kindroute behouden Bestaande straat als kindroute uitbouwen
	GEWENSTE VERBINDINGEN
	<ul style="list-style-type: none">— Trage weg— Niet autovrij, prioriteit zwakke weggebruiker— Straat met beperkt, lokaal verkeer
	VOORZIENINGEN
	<ul style="list-style-type: none">■ Basisschool■ Kerkhof■ Jeugdwerkgebouwen■ Jeugdwerkterreinen■ Skateterrein■ Sportsite■ Buurtwinkel
OVERSTEKEN	PUBLIEKE RUIMTE
<ul style="list-style-type: none">○ Nieuwe oversteek creëren△ Bestaande oversteek beter maken○ Bestaande oversteek reeds ok	<ul style="list-style-type: none">■ Water■ Toegankelijke groenruimte■ Pleinen en terreinen
BARRIÈRES	GEPLANDE PROJECTEN
<ul style="list-style-type: none">— Snelweg— Secundair— Lokale I— Lokale II— Lokale III druk	<ul style="list-style-type: none">■ Woonproject / RUP



1 PARK ALS DRAGER VAN INFORMELE SPEELKANSEN EN FORMELE SPEELRUIMTE



Het gemeentepark heeft in de dorpskern een strategische én centrale ligging en is doorweven met trage wegen waardoor het een cruciale schakel vormt in het speelweefsel. Tevens is het park al jaren gekend voor haar informele speelkansen. Op korte termijn zal het park verder ontwikkeld worden (zie omgevingsanalyse). Deze ontwikkeling biedt kansen voor bijkomende speelkansen.

Krachtlijnen:

Het park dient verder ontwikkeld te worden **als drager van speelkansen**: zowel **formele** als **informele** speelkansen (**Prior**) (**Lopend**):

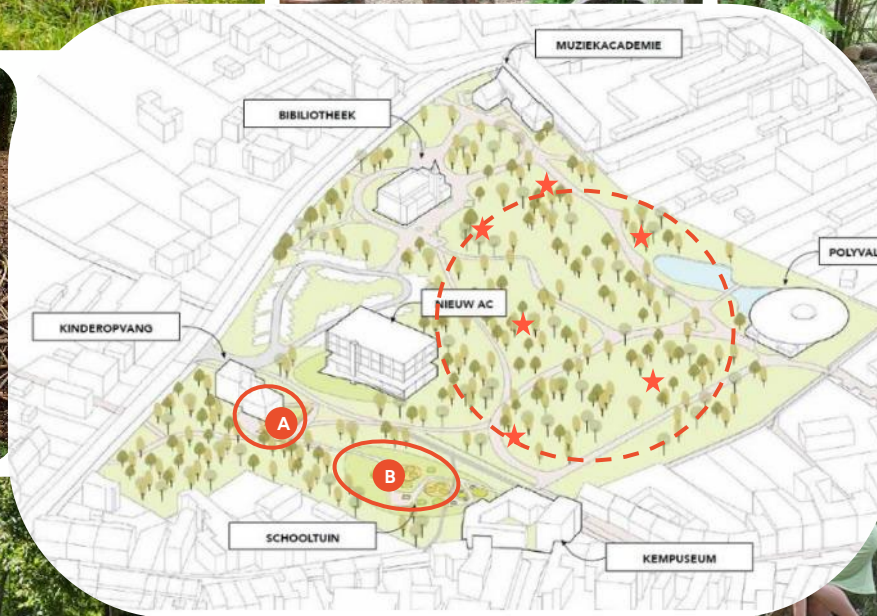
1. Park als drager van formele speelruimte (**Lopend**):

Er zullen 2 zones met formele speelruimte ontwikkeld worden:

- A. Formele speelruimte in functie van de kinderopvang:** Bij de heraanleg van het park zal er, aanliggend aan de kinderopvang, een speelruimte komen die eerder exclusief bedoeld is voor de kinderopvang.
- B. Vrij toegankelijke formele speelruimte** tussen park, kinderopvang en school. Hier zal een speelruimte op schaalniveau van de deelgemeente worden ontwikkeld (aandachtspunten voor inrichting en uitrusting zie (zie algemene acties **2** en **3**). Qua inplanting zal de plek optimaal in relatie staan tot alle aanliggende voorzieningen.

2. Park met informele speelkansen (**Quickwin**):

Met de toename van de gebouwen zullen er enkele groene hoekjes teloorgaan die eerder tot de favoriete informele speelplekjes behoorden. Om het park als drager van informele speelkansen op peil te houden is het aangewezen enkele eenvoudige ingrepen te doen die kinderen extra belevings- en speelkansen geven. Denk aan wilgenhutten, liggende boomstammen, kleine heuvels, losse takken ... Enkele strategische punten voor dergelijke speelkansen zijn aangegeven met een ★ op de figuur hiernaast.



2 NIEUWE (TIJDELIJKE) BESTEMMINGEN VOOR SITE BASISCHOOL



Op korte termijn zal basisschool De Sleutelbloem verhuizen naar een andere site in de Van Pulstraat. Het **huidige schoolgebouw** zou (wellicht tijdelijk) **nieuwe functies** kunnen krijgen.

Krachtlijnen:

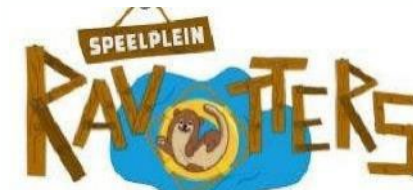
Gezien de strategische ligging van de locatie (goede bereikbaarheid, centrale ligging in de dorpskern, gelegen op een interessante kindroute binnen Brecht) en de bestaande voorzieningen van het schoolgebouw is het denkbaar dat **hier (kind)voorzieningen worden ingebracht**. Op die manier kan de site een interessante rol in het speelweefsel blijven vervullen. **Echter, de kans dat het schoolgebouw op termijn zal moeten worden afgebroken is reëel. Wellicht zullen de nieuwe bestemmingen bijgevolg van tijdelijke aard zijn.**

Qua voorzieningen lijkt het aangewezen om niet exclusief op jeugd te mikken. Omwille van de strategische ligging, kan deze plek opgeladen worden met **recreatieve, culturele voorzieningen voor verschillende generaties**, zoals bijvoorbeeld:

- De school als locatie voor de speelpleinwerking van Brecht.
- Turnzaal en diverse lokalen te huur voor Brechtse verenigingen (sport, cultuur ...).
- Lokalen inzetten als repetitieruimte voor jeugd
- ...



Huidige schoolgebouw als toekomstige (tijdelijke) drager van diverse socioculturele functies, waarbij ook expliciet aandacht gaat naar kindvoorzieningen.



3 DE SITE SKATE/JEUGDHUIS OPWAARDEREN TOT BELEVINGSVOLLE JEUGDPLEK



De site met het skateterrein en jeugdhuis is van uitgesproken belang voor het speelweefsel van Brecht. **De inrichting is echter weinig kwalitatief:**

- Een gedeelte van de parking is nu én parking én basketbalveld.
- De containers zijn niet meer dan containers.
- De betonnen blokken suggereren dat het gaat om tijdelijke oplossingen.
- Het geheel mist de uitstraling van een leefbare publieke ruimte.

Krachtlijnen:

De site wordt heringericht als één samenhangend geheel met kwalitatieve publieke ruimte (Prior):

- Met volgende functies:
 - Jeugdhuis
 - Skate zone
 - Basketpleintje
- De ruimte tussen het jeugdhuis en de skatezone kan dienst doen als **chillruimte**. Zitelementen en groen kunnen van deze zone een leuke verblijfsplek maken.
- Voorzien van **groenvoorzieningen** en **ontharding**. Enerzijds als schermgroen: om te zorgen voor een scheiding tussen jeugdfuncties en de parking. Anderzijds om te zorgen voor een kwalitatieve publieke ruimte en om de site het nodige geborgen karakter te geven.
- Zoeken naar gepaste manieren om **kleur** in de site in te brengen. Bijvoorbeeld beschilderen van de containers, tekening op het asfalt ...
- **Belang van participatie:** We zien de herinrichting van deze site als een goed project om participatief aan de slag te gaan. Samen met jongeren en andere gebruikers van de site kan een gedragen ontwerp opgemaakt worden.



4 HERINRICHTEN VAN BESTAANDE SPEELTERREINEN IN KERKHOVENAKKERLAAN



De twee formele speelterreintjes in de Kerkhovenakkerlaan kennen een goede inplanting (centraal in de woonbuurt, aan voorkanten van woningen) en hebben een goede onderlinge samenhang. De inrichting van beide terreinen is echter weinig kwalitatief. De draadafsluitingen zorgen voor een sterk kooi-effect. De speelruimtes zijn geïsoleerd en hebben weinig relatie met hun omgeving. Bovendien creëren de rubbertegels een kunstmatig effect.

Krachtlijnen:

Speelruimte:

- **Kooi-effect wegwerken door de draadafsluiting te verwijderen (Quickwin).** Lage struiken kunnen hier volstaan als buffering, zowel naar de straat als naar de aanliggende woningen toe.
- **Integreren van zitmogelijkheden in de speelruimte (Quickwin).**
- **Weghalen van parkeerplaatsen.** De vrijgekomen ruimte kan bijgevolg geïntegreerd worden in de publieke (speel)ruimte. Het kan dienst doen als voorpleintje (bv. met een zitbank en groenelement) voor de speelruimte en op die manier ook als bufferzone naar de straat toe.

Sportveldje:

- **De grote goal vervangen door een kleinere goal.** Hierdoor kan ook de bestaande **hoge ballenvanger** worden **vervangen door een lager exemplaar (Quickwin).**

Noot: In het kader van deze herinrichting zou het tevens zinvol zijn om de Kerkhovenakkerlaan als woonerf in te richten. Dit versterkt de werking van beide terreintjes en verlaagt bovendien de nood om buffering naar de straatzijde te voorzien.

Participatie: We stellen voor dat gemeentelijke diensten een schetsontwerp opmaken en het als praatplan voorleggen aan de buurt, bij een sessie op het terrein.



Bestaande speelruimtes
Kerkhovenakkerlaan



Een basisconcept voor een nieuwe inrichting:

- De grenzen zijn **meer opengetrokken**: de oppervlakte wordt groter, ook de parkeerplaatsen zijn erin opgenomen, de begrenzing naar de straat wordt bepaald door groenaanplanting.
- Het concept voorziet een **doorgang** doorheen de speelruimte.
- De speelruimte krijgt **3 zones**:
 - Zone 1 is gericht op de kleinste kinderen.
 - Zone 2 vormt de belangrijkste plek, waarbij ook enig niveauverschil wordt verwerkt (heuveltje, of ondiepe wadi).
 - Zone 3 mikt op 1 toestel met zicht op het speelterrein en de aanliggende straten.

A UITBOUWEN VAN KINDROUTES ALS ONMISBARE SCHAKELS IN HET WEEFSEL



Brecht kan worden beschouwd als een geheel van 5 woonbuurten (zie omgevingsanalyse). In elk van deze woonbuurten zijn reeds (aanzetten tot) kindroutes aanwezig. Vaak zijn het routes die centraal doorheen elke buurt lopen en zo verbinding maken met de kern van het dorp.

Dankzij deze verbindingen is de dorpskern van Brecht potentieel goed doorwaadbaar voor kinderen. Het is dan ook belangrijk deze routes te erkennen als kindroutes, hun functie te bestendigen en te beschermen in toekomstige ruimtelijke ontwikkelingen.

Opmerkelijk: het park is als drager van kindroutes een knooppunt voor de autonome mobiliteit van kinderen.

2. Borghthoevestraat – Ambachtslaan (Prior):

- Dit vormt een belangrijke verbinding tussen de dorpskern en de sportsite (incl. jeugdhuis, skate ...).
- Deze route kent drempels. Het kruispunt op de Ringlaan heeft een moeilijke oversteekbaarheid voor kinderen. Ze is wezenlijk voor het functioneren van deze kindroute.

3. Kleine Kasteeltjesweg – Meestersweg – Molenakkerlaan:

- Deze kindroute verbindt het zuidwesten van het dorp met de dorpskern, via het park.
- Het uitbouwen van een kindroute naar de zuidwestelijke woonwijken is aanbevolen zodanig dat kinderen uit deze woonwijken zich op een autonome manier naar het centrum kunnen verplaatsen.
- Er kan tevens worden gezien welke van deze straten de status kunnen krijgen van woonerf.
- Langs deze route is het zeker aangewezen om enkele stapstenen te creëren.



1. Nollekensweg – Gemeenteplaats – Schoolplein – Langepad - Park – Moudauesstraat:

- Deze route verbindt Nollekensweg enerzijds anderzijds met het zuiden van de dorpskern, via het Park.
- De Gemeenteplaats kan daarbij als woonerf fungeren, om een optimaal verkeersveilig knooppunt te vormen in deze kindroute.
- Nollekensweg en schoolplein kunnen fietsstraat worden.

4. Vaartstraat – Van Pulstraat (Prior) (Quickwin):

- Deze kindroute verbindt het zuidoosten van het dorp met de dorpskern, via het park.
- Het uitbouwen van een kindroute naar de zuidoostelijke woonwijken is aanbevolen zodanig dat kinderen uit deze woonwijken zich op een autonome manier naar het centrum kunnen verplaatsen.

B REALISEREN VAN VEILIGE, ZICHTBARE EN TOEGANKELIJKE KINDOVERSTEKEN



1. Kruispunt Ringlaan x Ambachtslaan (Prior):

- De kindroute komt hier vanuit de dorpskern op een kruispunt met een asverschuiving. Dit kruispunt is niet optimaal ingericht op het oversteken door jonge kinderen. Het is aanbevolen om hier aan de oversteekbaarheid te werken, zowel voor voetgangers als fietsers. Beide hebben bij voorkeur voorrang op dit kruispunt.



3. Kruispunt N115 x N113:

- Dit kruispunt vormt een barrière voor kleinere kinderen. Gezien de bestaande verkeerscontext is het echter niet evident om de barrièrewerking te verminderen. We gaan ervan uit dat – mede omwille van de ligging – dit kruispunt een typisch punt is waar ouders hun kinderen gaandeweg aanleren hoe het kruispunt te gebruiken.

2. Kruispunt Biest x Gemeenteplaats (Prior):

- Dit punt is een belangrijk kruispunt binnen het weefsel van Brecht. Mede omwille van de bestaande bocht is het punt echter onoverzichtelijk.
- Het is aanbevolen om hier een brede kindoversteek te voorzien in het verlengde van de Gemeenteplaats.
- De autosnelheid wordt tot 30 km/h (zoals voorzien in het beleidsplan mobiliteit).



4. Kruispunt N115 x Schoolstraat:

- Het barrière-effect van dit kruispunt zou sterk verminderd kunnen worden door het creëren van een poorteffect (bv. met verticaal element) voor gemotoriseerd verkeer op de N115.



2. SINT-LENAARTS

GEWENST SPEELWEEFSEL



GEWENSTE FORMELE SPEELRUIMTE	KINDROUTES
<ul style="list-style-type: none">• Klassieke speeltuin Straatniveau• Klassieke speeltuin Buurtniveau• Klassieke speeltuin Wijkniveau★ Klassieke speeltuin Stadsniveau• Natuurlijk speellandschap Straatniveau• Natuurlijk speellandschap Buurtniveau• Natuurlijk Wijkniveau★ Natuurlijk Stadsniveau• Sport Straatniveau• Sport Buurtniveau• Sport Wijkniveau★ Sport Stadsniveau★ Skate StadsniveauY Informele spelprikkel	<ul style="list-style-type: none">•••• Nieuwe zachte verbinding creëren--- Nieuwe zachte verbinding reeds gepland--- Bestaande kindroute behouden Bestaande straat als kindroute uitbouwen
OVERSTEKEN	GEWENSTE VERBINDINGEN
<ul style="list-style-type: none">○ Nieuwe oversteek creëren△ Bestaande oversteek beter maken○ Bestaande oversteek reeds ok	<ul style="list-style-type: none">— Trage weg— Niet autovrij, prioriteit zwakke weggebruiker— Straat met beperkt, lokaal verkeer
BARRIÈRES	VOORZIENINGEN
<ul style="list-style-type: none">— Snelweg— Secundair— Lokale I— Lokale II— Lokale III druk	<ul style="list-style-type: none">■ Basisschool■ Kerkhof■ Jeugdwerkgebouwen■ Jeugdwerkterreinen■ Skateterrein■ Sportsite■ Buurtwinkel
	PUBLIEKE RUIMTE
	<ul style="list-style-type: none">■ Water■ Toegankelijke groenruimte■ Pleinen en terreinen
	GEPLANDE PROJECTEN
	<ul style="list-style-type: none">■ Woonproject / RUP



2. SINT-LENAARTS

OVERZICHT SPECIFIEKE ACTIES



Acties kindvriendelijke ruimte:

- 1 De Schakel als centrale speel-, sport- en ontmoetingsplek
- 2 Groene speelkansen voor omgeving 't Centrum

Acties autonome mobiliteit:

- A Uitbouwen van kindroutes als onmisbare trajecten in het weefsel
- B Realiseren van veilige, zichtbare en toegankelijke kindoversteken
- C Woonwijken als woonerf



1 DE SCHAKEL ALS CENTRALE SPEEL-, SPORT- EN ONTMOETINGSPLEK

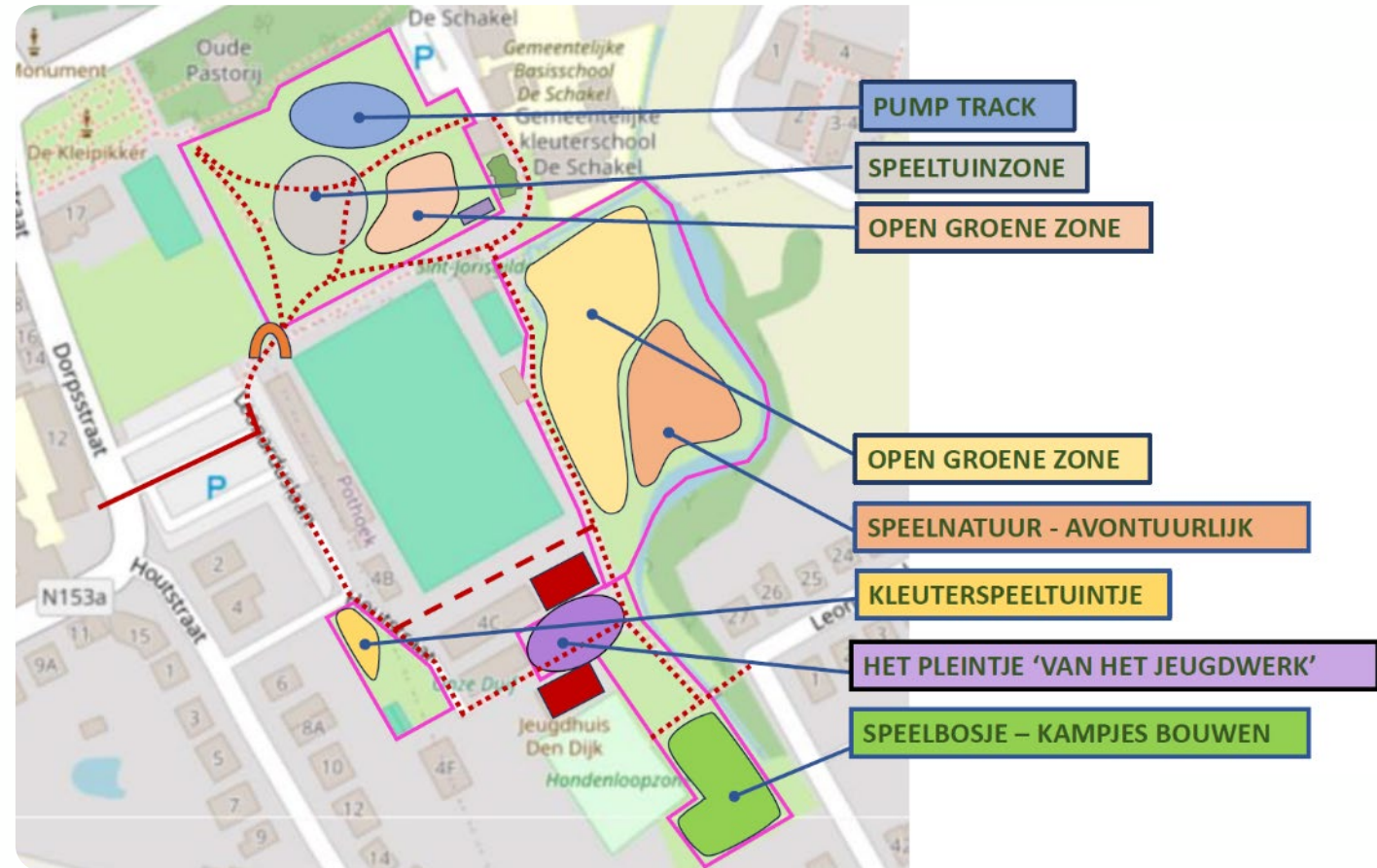


De site 'De Schakel' vormt op heden reeds een cruciale plek in het speelweefsel van Sint-Lenaarts, o.a. omwille van de concentratie van verschillende sport- en recreatievoorzieningen (zie omgevingsanalyse). Toch bevat de plek nog heel wat potenties om drager te zijn van formele speelruimte(n) en op die manier uit te groeien tot dé centrale speel-, sport- en ontmoetingsplek voor Sint-Lenaarts.

Krachtlijnen algemeen:

- Het **samenbrengen van speel- en sportkansen voor kinderen en jongeren, met recreatiemogelijkheden voor volwassenen** zorgt ervoor dat deze site nog meer als intergenerationale ontmoetingsplek kan functioneren.
- Daarnaast is De Schakel ook **een belangrijke plek voor het jeugdwerk**. Deze rol dient in de toekomst behouden en versterkt te worden.
- Door de **doorwaadbaarheid te versterken**, kan de site dienst doen als centraal kruispunt van trage wegen en kindroutes.
- Herontwikkeling van de site aangrijpen om tot een **kwalitatieve, landschappelijke inrichting** te komen waarbij **speelkansen gekoppeld worden aan extra ruimte voor groen en water**.

Hierna volgt een uitwerking per deelzone.



Vlekkenplan ontwerp De Schakel – Kind & Samenleving

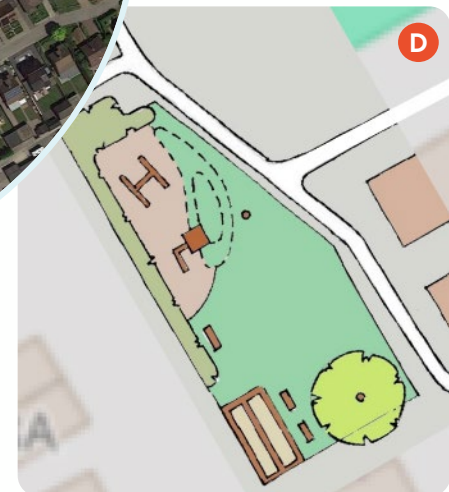
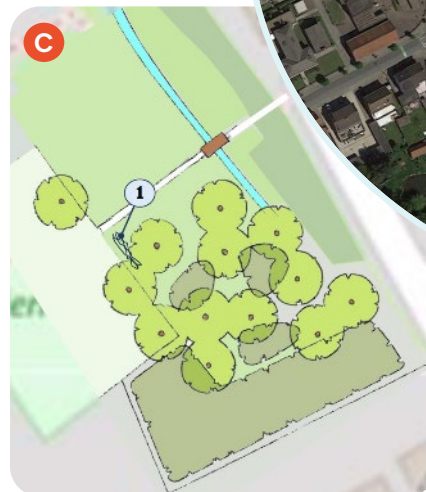
1 DE SCHAKEL ALS CENTRALE SPEEL-, SPORT- EN ONTMOETINGSPLEK (VERVOLG)



Krachtlijnen per deelzone:

- **A. De waterkant:**
 - Zone voor **avontuurlijk en natuurrijk spel** (zuidoosten) langs het water. Deze zone wordt landschappelijk ingericht met reliëf, water, groenelementen en natuurlijke spelaanleidingen (boomstammen, rotsblokken ...).
 - **Open groene zone** (noordwesten) voor vrij spel en ruimte voor verenigingen (boogschieten en vlaggenzwaaien).
- **B. Oude begraafplaats:**
 - **Open graszone** (oosten) voor vrij spel en voor pleinspelen van het jeugdwerk.
 - **Formele speelruimte** (centraal) bestaande uit een avontuurlijke speelzone voor oudere kinderen, een kleuterzone en een draadcircus.
 - Zone voor **pumptrack** (noorden).
 - Paden zorgen voor een goede doorwaadbaarheid en integrale toegankelijkheid.
- **C. Speelbosje**
 - **Robuuste groenzone** met hoogstambomen en onderbegroeiing biedt kansen voor informeel, avontuurlijk spel.
 - **Takkenwal** voor opslag snoeimateriaal biedt ecologische meerwaarde, maar kan ook gebruikt worden als 'reservoir' voor losse spelmateriaal (bv. takken om kampen mee te bouwen).
 - **Buffergroen** naar aanliggende privétuinen.
- **D. Kleuterspeeltuin**
 - **Drie deelzones:** kleuterspeeltuin, centraal gazon en petanque.
 - Combinatie van kleuterspeeltuin met petanque biedt kansen voor **interactie tussen kinderen en senioren**.

Voor een gedetailleerde uitwerking van elke deelzone verwijzen we naar het definitieve schetsontwerp.



2 GROENE SPEELKANSEN VOOR OMGEVING 'T CENTRUM



De omgeving van ontmoetingscentrum 't Centrum zal herontwikkeld worden met o.a. een woonprogramma, een publieke groenzone en een trage doorsteek tussen de Dorpsstraat en Fruithoflaan. **Gezien de afwezigheid van formele speelruimte in het centrum van Sint-Lenaarts en gezien er bijkomende wooneenheden voorzien worden, zou dit project drager moeten zijn bijkomende publieke speelkansen.**

Krachtlijnen:

- Voorzie **speelaanleidingen in de publieke groenzones (Prior) (Quickwin)**:
 - Deze speelaanleidingen kunnen **kleinschalig zijn van aard** (het hoeft geen klassieke speeltuin te zijn). Denk bijvoorbeeld aan een liggende boomstam, enkele stapstenen, beklimbare/speelbare kunst, of een zitplatform dat ook als podium kan dienen. Het belangrijkste is dat het **voor kinderen duidelijk is dat je op deze plek kan en mag spelen**.
 - Een belangrijk gedeelte kan als **open grasvlakte** ingericht worden om **vrij spel** mogelijk te maken.
 - Ook het nieuwe plein naast het ontmoetingscentrum kan opgeladen worden met speelaanleidingen.
- Zorg ervoor dat de publieke groenzone **uitnodigt om er te verblijven (Prior)**:
 - Creëer een **open, aaneengesloten publieke ruimte die langs alle zijden toegankelijk is** (zo weinig mogelijk hagen en andere afschermingen). Ook een kwalitatieve aansluiting met het nieuwe plein naast het ontmoetingscentrum is van belang. Op het grasveld kunnen hoogstambomen en struiken in groepjes worden aangeplant om bv. schaduwplekken en 'verstopplekjes' te voorzien.
 - (Speelse) **zitelementen** (bv. zitbanken, picknickbanken ...) **in combinatie met belevingselementen** (bv. speelbare kunst) kunnen de centrale groenruimte fungeren als echte ontmoetingsplek voor het centrum van Sint-Lenaarts.

Kleinschalige speelaanleidingen die aantonen dat je er kan en mag spelen.



Speelse zitelementen bieden kansen voor spel en ontmoeting.



beklimbare kunst zorgt voor beleving en speelkansen.



A UITBOUWEN VAN KINDROUTES ALS ONMISBARE SCHAKELS IN HET WEEFSEL



1. Koningsstoel – A. Daenslaan – Fruithoflaan – De Schakel (Prior):

- Het is aangewezen om vanuit de nieuwe woonwijk Koningsstoel een kindroute uit te bouwen naar het centrum.
- In de bestaande woonwijk Ten Colcke kunnen de woonstraten ingericht worden als woonerf (zie verder) om de verkeersveiligheid van kinderen te garanderen.
- De Fruithoflaan is reeds ingesteld als fietsstraat. Dit ondersteunt de autonome mobiliteit van kinderen en biedt op die manier een veilig alternatief voor de drukere Dorpsstraat.



2. Leopoldstraat – Processieweg (Prior) (Lopend):

- Dit vormt een belangrijke verbinding tussen basisschool GO! Daltonschool In 't Groen en het centrum van Sint-Lenaarts.
- De Leopoldstraat is reeds ingericht als fietsstraat. Dit kan evenwel visueel nog duidelijker worden gemaakt door bv. te werken met gekleurde asfalt.
- Instelling van de Processieweg als fietszone conform het beleidsplan mobiliteit zal de autonome mobiliteit van kinderen helpen versterken.

3. De Schakel – Leonarduslaan – Pothoek – Luyckvoort:

- Vanuit De Schakel vetrekken op heden reeds enkele belangrijke trage verbindingen.
- Het uitbouwen van een kindroute naar de oostelijke woonwijken is aanbevolen zodanig dat kinderen uit deze woonwijken zich op een autonome manier naar het centrum kunnen verplaatsen. Dit is in overeenstemming met de actie B.10.7 uit het beleidsplan mobiliteit.
- De woonstraten Leonarduslaan en Luyckvoort lenen zich – gezien het autoluwe karakter – tot instelling als woonerf of fietsstraat.
- In de Pothoek kunnen – gekoppeld aan de invoering van een zone 30 (cf. beleidsplan mobiliteit) – asverschuivingen zorgen voor een afremming van het gemotoriseerd verkeer.

B REALISEREN VAN VEILIGE, ZICHTBARE EN TOEGANKELIJKE KINDOVERSTEKEN



1. Leopoldstraat x Processieweg:

- Vanaf de Leopoldstraat komt een trage doorsteek uit op de Processieweg. Hier is echter geen oversteek aanwezig en de zichtbaarheid is er beperkt.
- Het voorzien van een veilige kindoversteek is hier aanbevolen. Dit kan bv. door het kruispunt in te richten als verkeersplateau.

3. Kerkstraat x Dorpsstraat:

- De bestaande oversteeken op dit kruispunt zijn reeds kindvriendelijk doordat ze op een verkeersplateau gelegen zijn.
- Door de rijbanen op het gehele verkeersplateau in eenzelfde materialisatie en kleur (rode baksteen) uit te voeren als de aanliggende voetpaden, kan de pleinfunctie nog versterkt worden (lange termijn en niet prior).



2. P. Wabbeslaan x trage weg (Prior):

- Dit kruispunt bevindt zich op een belangrijke kindroute. Op heden is er echter geen oversteek aanwezig.
- Het is aanbevolen om hier een veilige kindoversteek in het verlengde van de trage verbinding te voorzien (bv. gekleurde ondergrond). Zwakke weggebruikers hebben bij voorkeur voorrang op de oversteek.

4. Leonarduslaan x Houtstraat:

- Dit kruispunt bevindt zich op een belangrijke kindroute. Op heden is er echter geen oversteek aanwezig.
- Een veilige en zichtbare kindoversteek op de Houtstraat is aangewezen.



1. Woonwijk Ten Colcke:

- Deze woonwijk ligt enigszins geïsoleerd van het centrum van Sint-Lenaarts en kent uitsluitend bestemmingsverkeer. Bovendien is centraal in de wijk een formele speelruimte gesitueerd.
- Bijgevolg leent deze woonwijk zich zeer goed om te worden ingericht als woonerf. Hierdoor kunnen kinderen veilig op straat en kan het hek rondom de speelruimte verwijderd worden.
- Ook de aansluitende nieuwe woonontwikkeling Koningsstoel kan als woonerf worden ingericht.

2. Woonwijk rond Simon Goossenslaan:

- Deze woonwijk grenst aan een belangrijke kindroute (Fruihoflaan) richting het centrum van Sint-Lenaarts.
- Het instellen van een woonerf kan naast het ondersteunen van de autonome mobiliteit ook de speelkansen in de ruimere woonbuurt verhogen.



3. Woonwijk rond Willem Elsschotlaan (Prior):

- Deze woonwijk kent op heden een autoluw karakter.
- In deze woonwijk zijn geen ruimtelijke speelkansen aanwezig.
- Door de woonwijk in te richten als woonerf kunnen kinderen er veilig op straat spelen. De bestaande centraal gelegen groene ruimte kan ook opgeladen worden met speelaanleidingen.

4. Woonwijk rond Dr. De Brabanderelaan:

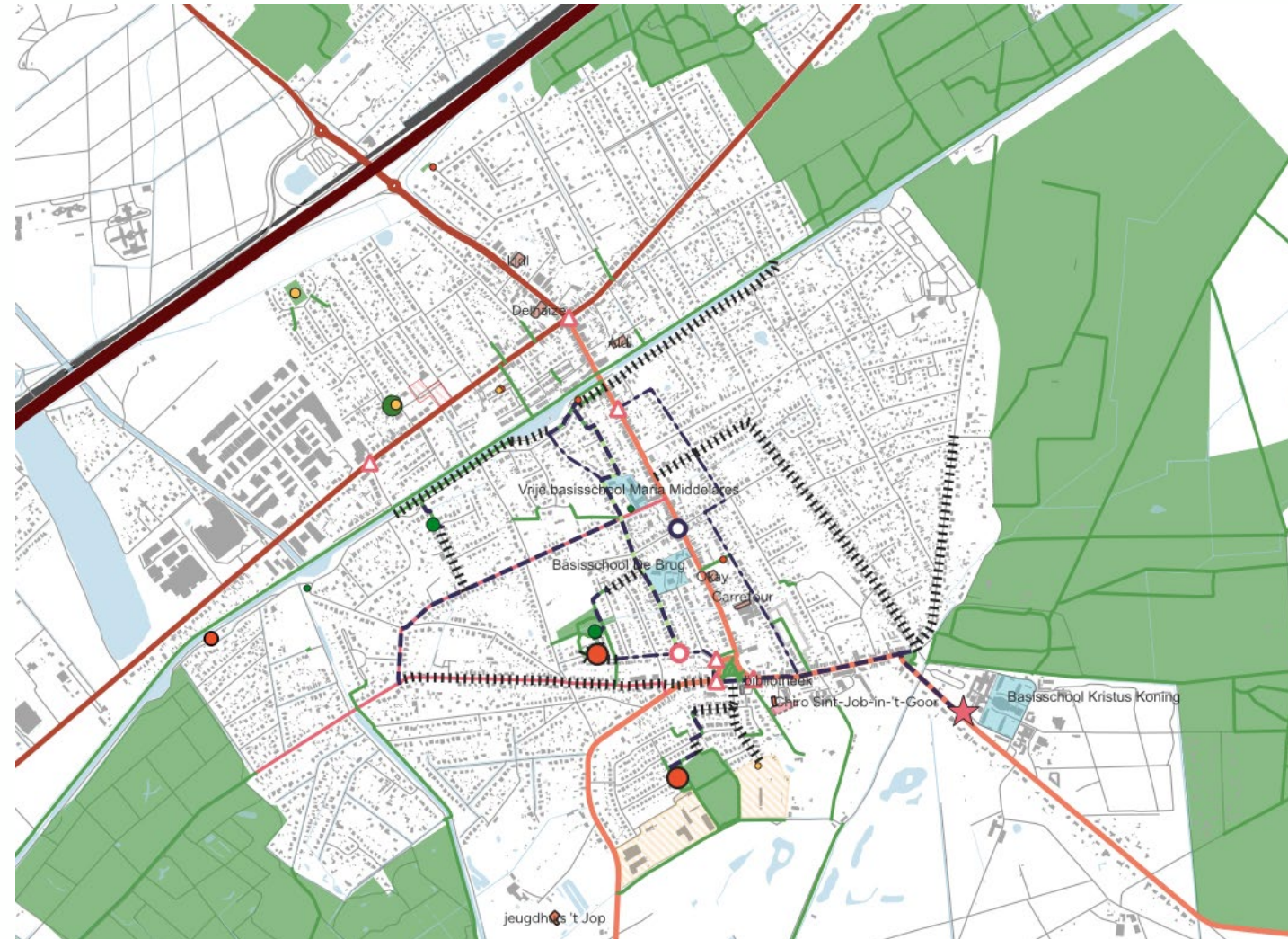
- Voorzien van paaltjes (ongeveer ter hoogte van cijfer 4) verhindert doorgaand autoverkeer in deze woonwijken en verhoogt de veiligheid van kinderen die zich in hun woonbuurt verplaatsen. Dit kan reeds op korte termijn (**Quickwin**).
- Op middellange termijn kunnen vervolgens de straten Luycckvoort en Dr. De Brabanderelaan worden ingesteld en ingericht als woonerf.

3. SINT-JOB-IN-'T-GOOR

GEWENST SPEELWEEFSEL



<p>GEWENSTE FORMELE SPEELRUIMTE</p> <ul style="list-style-type: none"> • Klassieke speeltuin Straatniveau • Klassieke speeltuin Buurtniveau • Klassieke speeltuin Wijkniveau ★ Klassieke speeltuin Stadsniveau • Natuurlijk speellandschap Straatniveau • Natuurlijk speellandschap Buurtniveau • Natuurlijk Wijkniveau ★ Natuurlijk Stadsniveau • Sport Straatniveau • Sport Buurtniveau • Sport Wijkniveau ★ Sport Stadsniveau ★ Skate Stadsniveau Y Informele spelprikkel <p>OVERSTEKEN</p> <ul style="list-style-type: none"> ○ Nieuwe oversteek creëren △ Bestaande oversteek beter maken ○ Bestaande oversteek reeds ok <p>BARRIÈRES</p> <ul style="list-style-type: none"> — Snelweg — Secundair — Lokale I — Lokale II — Lokale III druk 	<p>KINDROUTES</p> <ul style="list-style-type: none"> •••• Nieuwe zachte verbinding creëren — Nieuwe zachte verbinding reeds gepland — Bestaande kindroute behouden Bestaande straat als kindroute uitbouwen <p>GEWENSTE VERBINDINGEN</p> <ul style="list-style-type: none"> — Trage weg — Niet autovrij, prioriteit zwakke weggebruiker — Straat met beperkt, lokaal verkeer <p>VOORZIENINGEN</p> <ul style="list-style-type: none"> ■ Basisschool ■ Kerkhof ■ Jeugdwerkgebouwen ■ Jeugdwerkterreinen ■ Skateterrein ■ Sportsite ■ Buurtwinkel <p>PUBLIEKE RUIMTE</p> <ul style="list-style-type: none"> ■ Water ■ Toegankelijke groenruimte ■ Pleinen en terreinen <p>GEPLANDE PROJECTEN</p> <ul style="list-style-type: none"> ■ Woonproject / RUP
---	---



3. SINT-JOB-IN-'T-GOOR



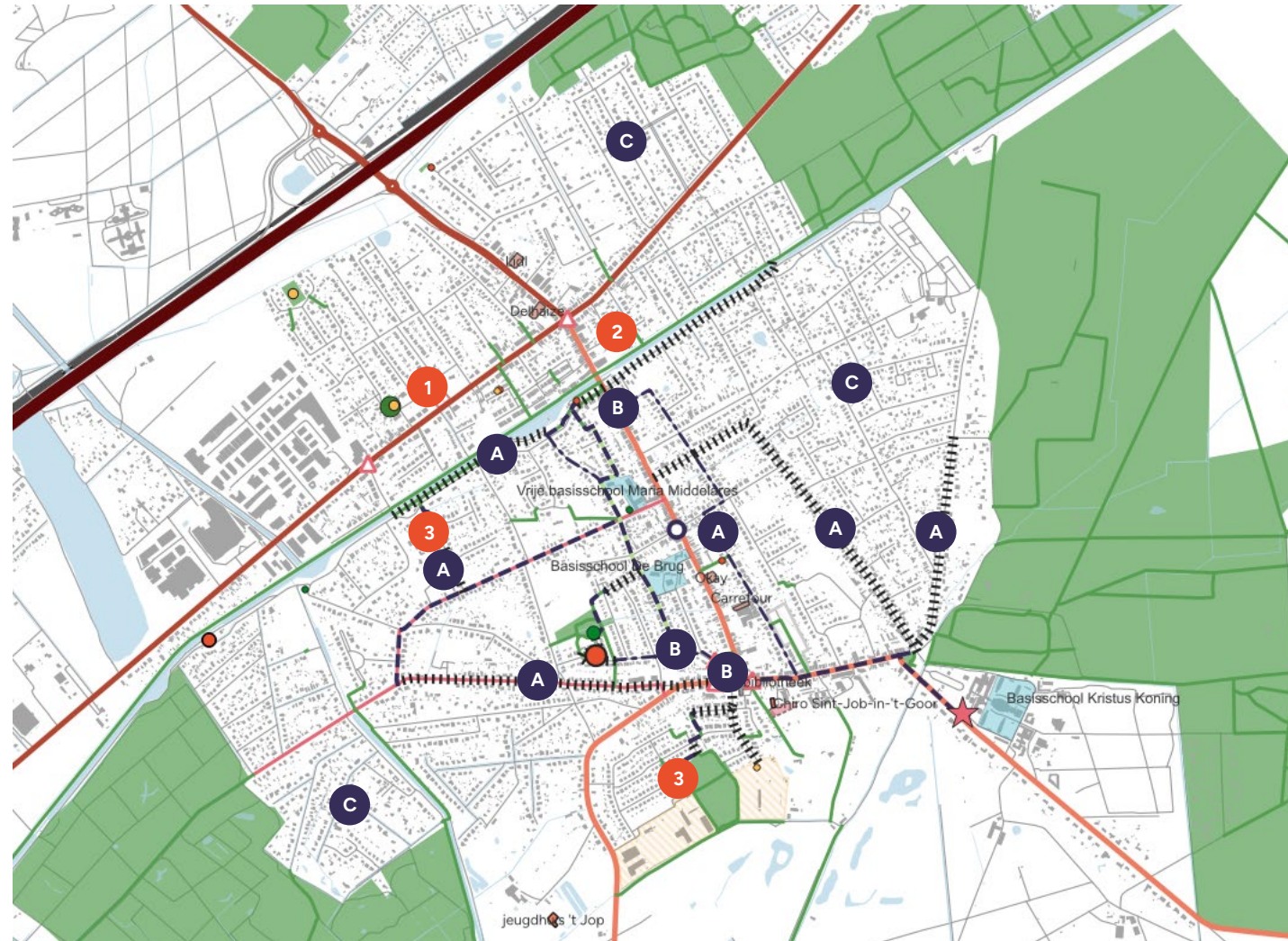
OVERZICHT SPECIFIEKE ACTIES

Acties kindvriendelijke ruimte:

- 1 Heraanleg Lichtenbergplein als verkeersveilige en speelse ruimte
- 2 Centrale kanaalzone als drager van speelkansen
- 3 Kwalitatieve inrichting spelterreinen Kruisbooglaan en Zandbergen

Acties autonome mobiliteit:

- A Uitbouwen van kindroutes als onmisbare trajecten in het weefsel
- B Realiseren van veilige, zichtbare en toegankelijke kindoversteken
- C Woonwijken als woonef



1 HERAANLEG LOCHTENBERGPLEIN ALS VERKEERSVEILIGE EN SPEELSE RUIMTE



De omgeving van het Lochtenbergplein en de Platanendreef zal worden heringericht met aandacht voor ontharding, lokale wateropvang en groenvoorzieningen. Dit project biedt de potentie om ook extra speelkansen in te bouwen.

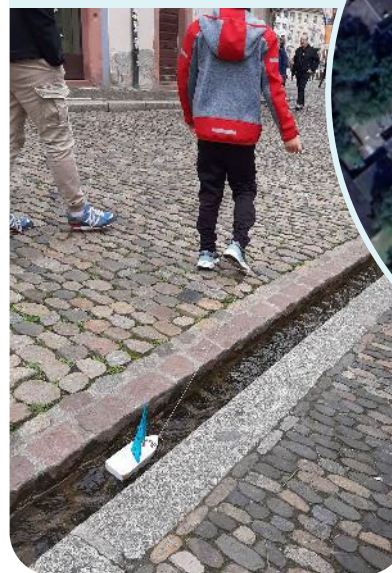
Krachtlijnen:

Koppel ontharding en ruimte voor water en groen aan bijkomende speelkansen (Prior):

- **Wadi's kunnen** – mits enkele aandachtspunten – **ook speelbaar worden** (zie algemene actie 4 kindvriendelijke publieke ruimte). Door de waterdiepte te beperken tot max. 50 cm kunnen kinderen zelfstandig (terug) rechtstaan en blijft de veiligheid gegarandeerd. Zachte hellingen en uitrolstroken zorgen ervoor dat kinderen vlot in en uit het water kunnen en dat ze de waterdiepte goed kunnen inschatten. Niet alle wadi's dienen daarom speelbaar te zijn. Kies voor de wadi's die bv. deel uitmaken van een ruimere speel- of ontmoetingsruimte (de onmiddellijke omgeving is best autovrij). Hoe centraler gelegen, hoe beter (dus geen wadi's op 'resthoekjes' en langs achter- of zijkanten).
- **Ontharde en vergroende zones kunnen worden opgeladen met natuurlijke speelaanleidingen.** Denk bijvoorbeeld aan liggende boomstammen, wilgenhutten, struiken om je in te verstoppen ...
- Op verharde, pleinachtige zones kunnen **waterfonteinen** een speelse aanleiding vormen.
- Ook **gootjes en bovengrondse afvoer van regenwater** kunnen speelse element zijn. Ze maken water bovendien (weer) zichtbaar in de publieke ruimte.



Zichtbaar water als speelse aanleiding.



Groen en ontharding bieden ook mogelijkheden voor spel.



Op verharde plekken kan een fontein een leuk speelelement zijn.



2 CENTRALE KANAALZONE ALS DRAGER VAN SPEELKANSEN



De zone rond het kanaal bevat op heden reeds verschillende (eerder geïsoleerde) speelkansen. Het is bovendien een omgeving met heel wat ruimtelijke kwaliteiten (aanwezigheid water, erfgoed). Mits enkele ingrepen kan de kanaalzone een drager zijn van gevarieerde speel- en beweegkansen.

Krachtlijnen:

- **Bijkomende speel- en beweegaanleidingen op strategische punten:** Om een voldoende spreiding van ruimtelijke speelkansen te bereiken is het aangewezen om op bepaalde punten langs het kanaal (tussen sluiscomplex 5 en 3) nog bijkomende speel- en beweegaanleidingen te voorzien. Dit kan in de vorm van (eenvoudige) spelprykkels (bv. speelse kunst, stapstenen ...) of in de vorm van een speel- en beweeglint (outdoor fitness, speels parcours ...). Door ook zitgelegenheden te voorzien, kunnen dit ook echte ontmoetingsplekken voor jong én oud worden.
- **Trage wegen parallel aan het kanaal als verbinders van speel- en ontmoetingsruimten:** Langs de noordzijde van het kanaal is de fietssnelweg F15 gesitueerd. Deze fietsroute vormt een belangrijke continue verbinding, maar kan voor jonge kinderen ook een barrière vormen (omwille van snel rijdende fietsers). Daarom is het van belang dat kinderen ook langs de zuidzijde van het kanaal beschikken over veilige routes, afgescheiden van het autoverkeer. De bestaande trage wegen worden best uitgebreid op de stukken waar op heden nog hiaten zijn, zodanig dat één continue verbinding ontstaat.



3 KWALITATIEVE INRICHTING SPEELTERREINEN KRUISBOOGLAAN EN ZANDBERGEN



De speelterreinen Kruisbooglaan en Zandbergen bezitten kwaliteiten voor het speelweefsel van Sint-Job, omwille van hun ligging (respectievelijk langs trage doorsteek en vlakbij speelbos en sportsite), maar ook omwille van hun potentie voor gevarieerde speelkansen. Beide terreinen verdienen echter een meer landschappelijke inrichting.

Krachtlijnen:

De inrichtingsprincipes van algemene actie 3 kindvriendelijke publieke ruimte zijn geldig voor beide speelterreinen. Maar beide terreinen hebben ook hun eigen kenmerken. Zo hebben de terreinen niet alleen een andere oppervlakte, maar is ook hun inrichting en ligging in de omgeving verschillend. Daarom worden hieronder inrichtingssuggesties gegeven per terrein.

Terrein Kruisbooglaan:

Dit terrein bestaat op heden enkel uit een grasveld. Er zijn geen speelaanleidingen of –toestellen aanwezig. Mits er vertrokken wordt van een landschappelijk basisontwerp, kunnen één of meerdere kleinere speelaanleidingen een mooie aanvulling vormen op het speelse landschap:

- 1. Grondwerken brengen structuur en zorgen voor speelkansen:** Er kan een speels landschap gemaakt worden. Een ondiepe wadi (30-tal cm diep is voldoende) biedt ruimte voor water (het terrein is op heden reeds watergevoelig), en is ook een drager van speelkansen. Met de uitgegraven aarde kunnen op de rest van het terrein kleine speelheuvels gecreëerd worden.
- 2. Groen- en natuurelementen vullen aan:** Groenelementen zoals struiken vormen een aanvulling op het speels landschap (bomen zijn er reeds voldoende). Deze kunnen ook op de heuvels geplaatst worden.
- 3. Eenvoudige speelaanleidingen als afwerking:** Door speelse elementen te combineren met het water, groen en reliëf, ontstaat een echt speellandschap.



3 KWALITATIEVE INRICHTING SPEELTERREINEN KRUISBOOGLAAN EN ZANDBERGEN (VERVOLG)



Terrein Zandbergen:

- **Speels landschap als basis (Prior):**

Het terrein bestaat nu uit een grasvlakte met speeltoestellen (noordelijk gedeelte) en een voetbalveld (zuidelijk gedeelte). Het speelgedeelte zou een meer landschappelijke inrichting kunnen krijgen en zich op die manier beter kunnen integreren in de bosomgeving.

We onderscheiden **3 zones**:

1. **Kleuterzone** (noorden):

- Deze ligt gedeeltelijk in pluviaal overstromingsgevoelig gebied. Ophogingen en verhardingen zijn hier dus niet gewenst. Mogelijks kan een ondiepe wadi (max. 30 cm) wel een avontuurlijke speelaanleiding vormen.
- Speelzone met kleine speeltoestellen.
- Geborgen hoekjes (bv. hutjes, lage haagjes ...).

2. **Avontuurlijke speelzone** (midden):

- Beperkt reliëf en groenelementen als basis voor het speellandschap: werken met enkele (lage heuveltjes) waar hier en daar ook begroeiing op toegelaten is (zie foto link onder).
- De speeltoestellen kunnen behouden blijven, maar worden geïntegreerd in dit speels landschap.
- Door de rubbertegels onder de speeltoestellen te vervangen door natuurlijke materialen (bv. boomschors), kan een meer natuurlijk geheel ontstaan.

3. **Voetbalveld** (zuiden):

- Groenelementen (bv. een haag) en/of heuvel als afscherming tussen het voetbalveld en het speelterrein.
- Bestaande goals kunnen behouden blijven.

- **Speelse aanleidingen als toegangspoort tot het speelbos (Quickwin):** De ingang naar het speelbos kan ingericht worden als speelse toegangspoort met poorteffect en natuurlijke speelaanleidingen (zie inspiratiebeelden rechtsonder). Op die manier is het duidelijk dat je ook in het bos kan en mag spelen.

Kleuterzone met natuurlijke bodembedekking.



Haag als buffer tussen speelzone en voetbalveld.



Natuurlijke speelelementen in avontuurlijke zone.



speelbos

Speelse toegangspoort tot speelbos.



A UITBOUWEN VAN KINDROUTES ALS ONMISBARE SCHAKELS IN HET WEEFSEL



1. Zuidelijke kanaalroute:

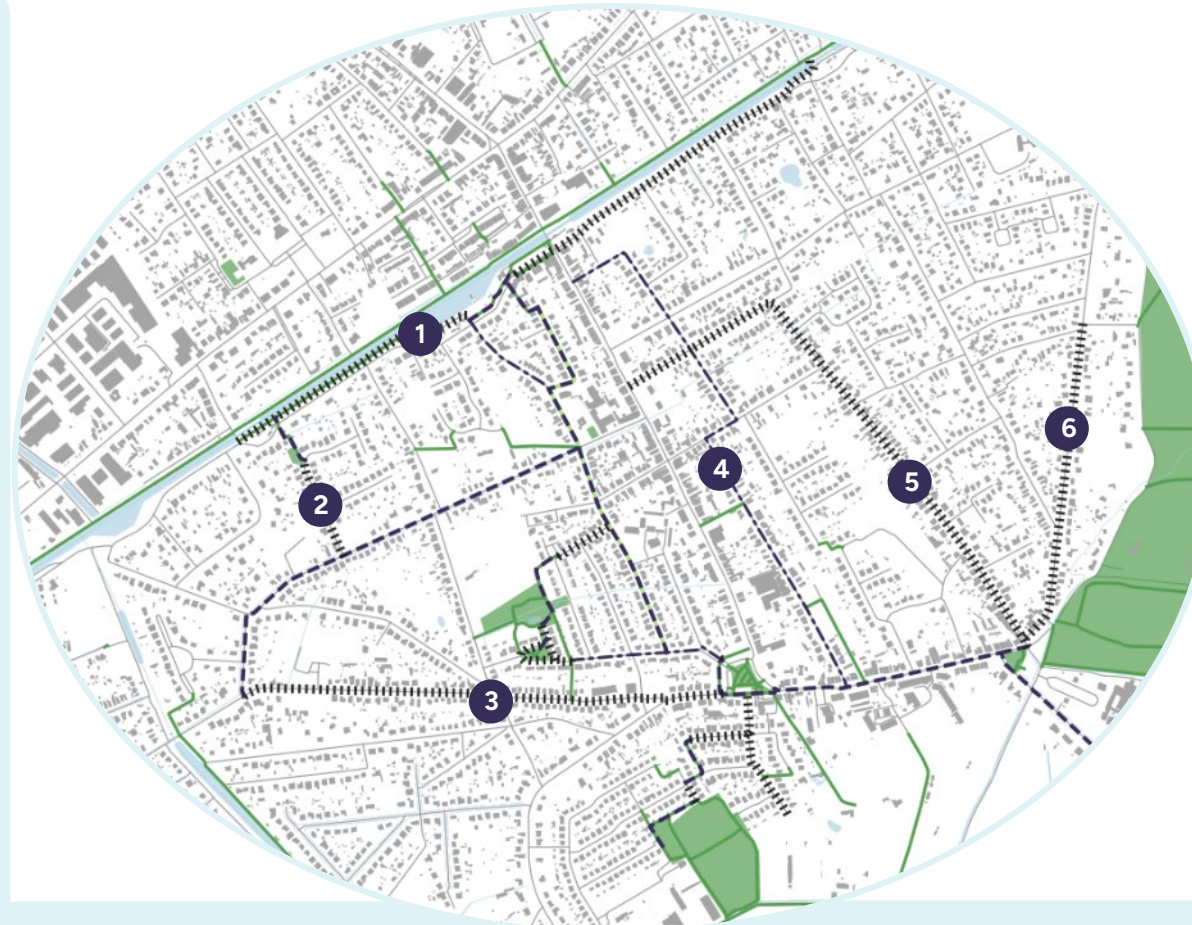
- De as Vaartlaan – Ebeslaan kan worden uitgebouwd als kindroute ten zuiden van het kanaal en als alternatief op de fietssnelweg F15.
- Uitvoering geven aan acties B.11.1 en B.11.3 uit beleidsplan mobiliteit.
- Ter aanvulling op de acties uit het beleidsplan mobiliteit kan de Ebeslaan worden ingericht als fietsstraat. Op die manier kan een coherente fietsroute worden bekomen ten zuiden van het kanaal.



Vaartlaan éénrichting met ontubbelde fietspaden



Ebeslaan als fietsstraat



2. Kruisbooglaan:

- Deze as verbindt twee belangrijke kindroutes met elkaar en loopt langs een speeltuin.
- Is aangeduid in het beleidsplan mobiliteit als onderdeel van het nieuw lokaal fietsnetwerk. Door deze straat als fietsstraat of woonerf in te richten kan de autonome mobiliteit van kinderen ondersteund worden.

3. Zandstraat:

- Een inrichting als fietsstraat is aangewezen vanaf het kruispunt met de Hogebeaan tot aan het kruispunt met de Kattenhoflaan.
- Verder is het aangeraden om maatregelen te nemen tegen het aanwezige sluisverkeer.

6. Baan op Sas 2:

- Hier zijn extra verkeersremmende maatregelen – naar analogie van de bestaande asverschuiving – aangeraden.
- Een inrichting als fietsstraat kan de veiligheid van fietsers bijkomend verhogen.

5. P. Benoitlaan – Bergsebaan:

- Uitvoering geven aan actie B.11.6 uit het beleidsplan mobiliteit: Bergsebaan inrichten als fietszone. Deze fietszone wordt best uitgebreid tot aan het kruispunt met de P. Benoitlaan.
- Ter aanvulling hierop wordt ook de P. Benoitlaan best ingericht als fietszone.

4. H. Consciencelaan – Kerkhofstraat (Prior):

- Uitvoering geven aan actie B.11.4 uit het beleidsplan mobiliteit: Braakstraat – Kerkhofstraat inrichten als fietszone.
- Ter aanvulling hierop wordt best ook de H. Consciencelaan ingericht als fietszone. Op die manier volwaardige kindroute gecreëerd als alternatief op de Brugstraat.

B REALISEREN VAN VEILIGE, ZICHTBARE EN TOEGANKELIJKE KINDOVERSTEKEN

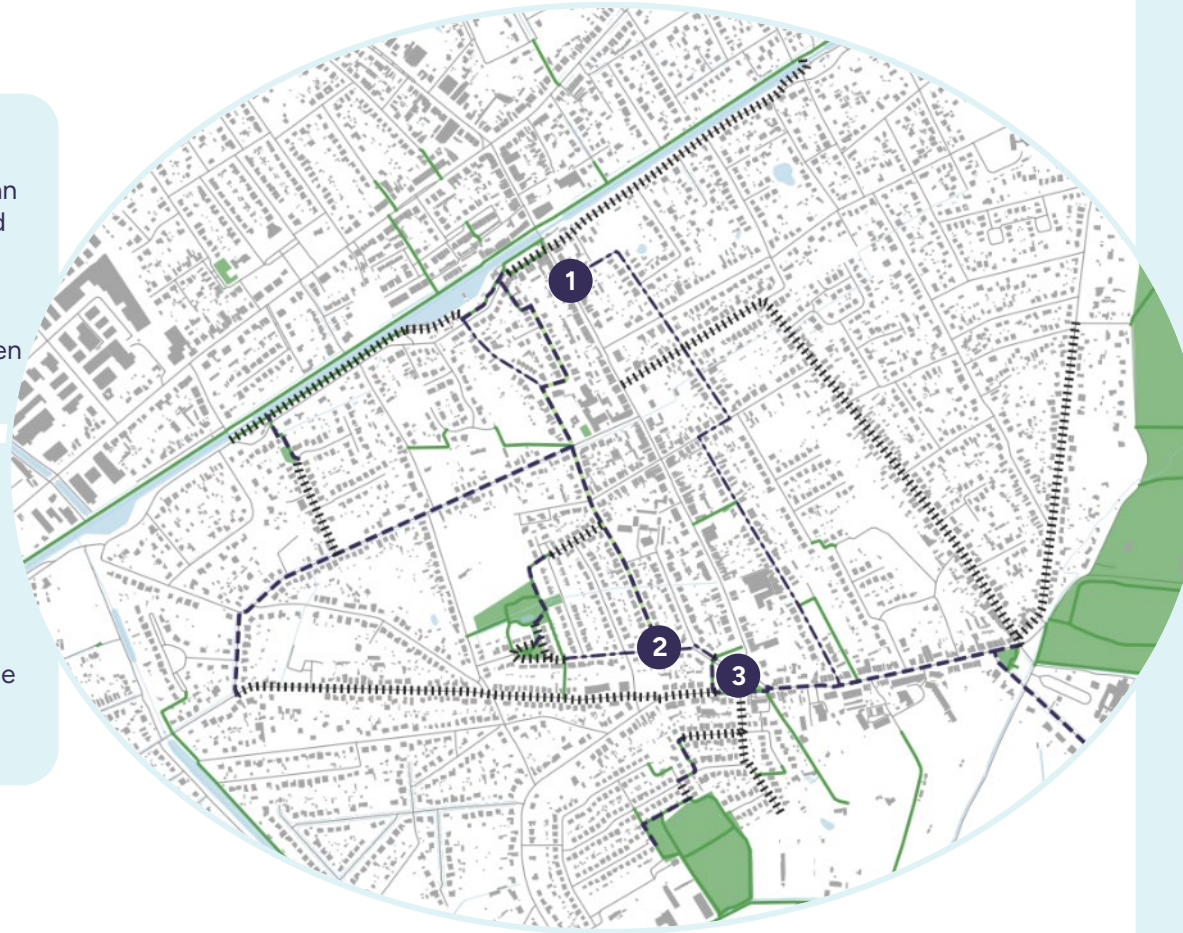


1. H. Consciencelaan x Brugstraat:

- Op de Brugstraat is in het verlengde van de trage doorsteek reeds een zebrapad aanwezig.
- De oversteek zou nog zichtbaarder en veiliger gemaakt kunnen worden, bijvoorbeeld door te werken met kleuren en/of verticale elementen.

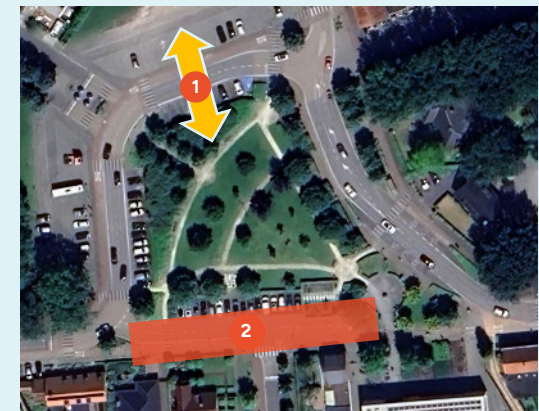
2. E. Cavellaan x B. Alfons Lambrechtslaan (Prior):

- Hier is geen oversteek aanwezig. Nochtans ligt dit kruispunt op een belangrijke kindroute.
- Het is aangewezen om, in het verlengde van de E. Cavellaan een veilige oversteek te voorzien.



3. Max Wildiersplein (Prior):

- Dit kruispunt is sterk op het autoverkeer gericht en is moeilijk leesbaar voor kinderen. Vooral de twee noordelijke oversteeken zijn gevaarlijk en weinig zichtbaar, omdat ze in een bocht gelegen zijn.
- Het is aanbevolen om dit plein in zijn geheel (met omringende straten, fiets- en voetpaden en parkings) verkeerskundig te herbekijken met het oog op een betere veiligheid voor de zwakke weggebruiker en toegankelijkheid van het centrale park. Hieronder geven we enkele suggesties:
 1. Twee noordelijke oversteeken op K. Fabiolalaan vervangen door **één brede, centrale oversteekplaats**.
 2. Onderzoek naar **veiligere inrichting** van **Kattenhoflaan** tussen K. Fabiolalaan en Bibliotheek met veilige oversteeken.





1. Woonwijk Cambeenbos (Prior):

- Deze woonwijk kent een tekort aan ruimtelijke speelkansen (zie omgevingsanalyse).
- De wijk kent bestemmingsverkeer en kan worden ingericht als woonerf, waardoor kinderen veilig op straat kunnen spelen.

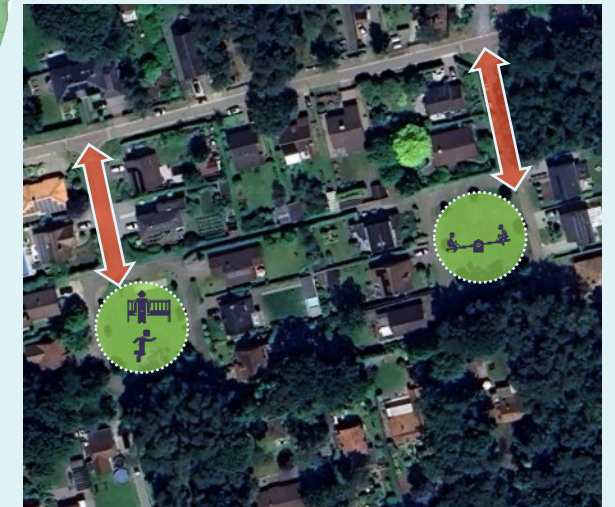
2. Woonwijk De Gauw:

- Het instellen van een woonerf in deze woonwijk versterkt de autonome mobiliteit van kinderen in de eigen woonbuurt. Bovendien kan het de relatie met het naastgelegen groenzone versterken: kinderen zullen de groenzone gemakkelijker kunnen bereiken en gebruiken als informele speelplek.



3. Woonwijk rond Veenlaan (Prior):

- Deze woonwijk kent een gebrek aan formele speelkansen.
- De twee pijpenkoppen in de Veenlaan kennen uitsluitend bestemmingsverkeer en zijn bijgevolg sterk autoluw. Deze kunnen worden ingesteld als woonerf, waardoor kinderen er op straat kunnen spelen.
- Deze woonerven kunnen ook een echte kindvriendelijke inrichting krijgen: door de centrale grasvlaktes op te laden met speelaanleidingen en zitgelegenheden, wordt het duidelijk dat je er kan en mag spelen en verblijven.

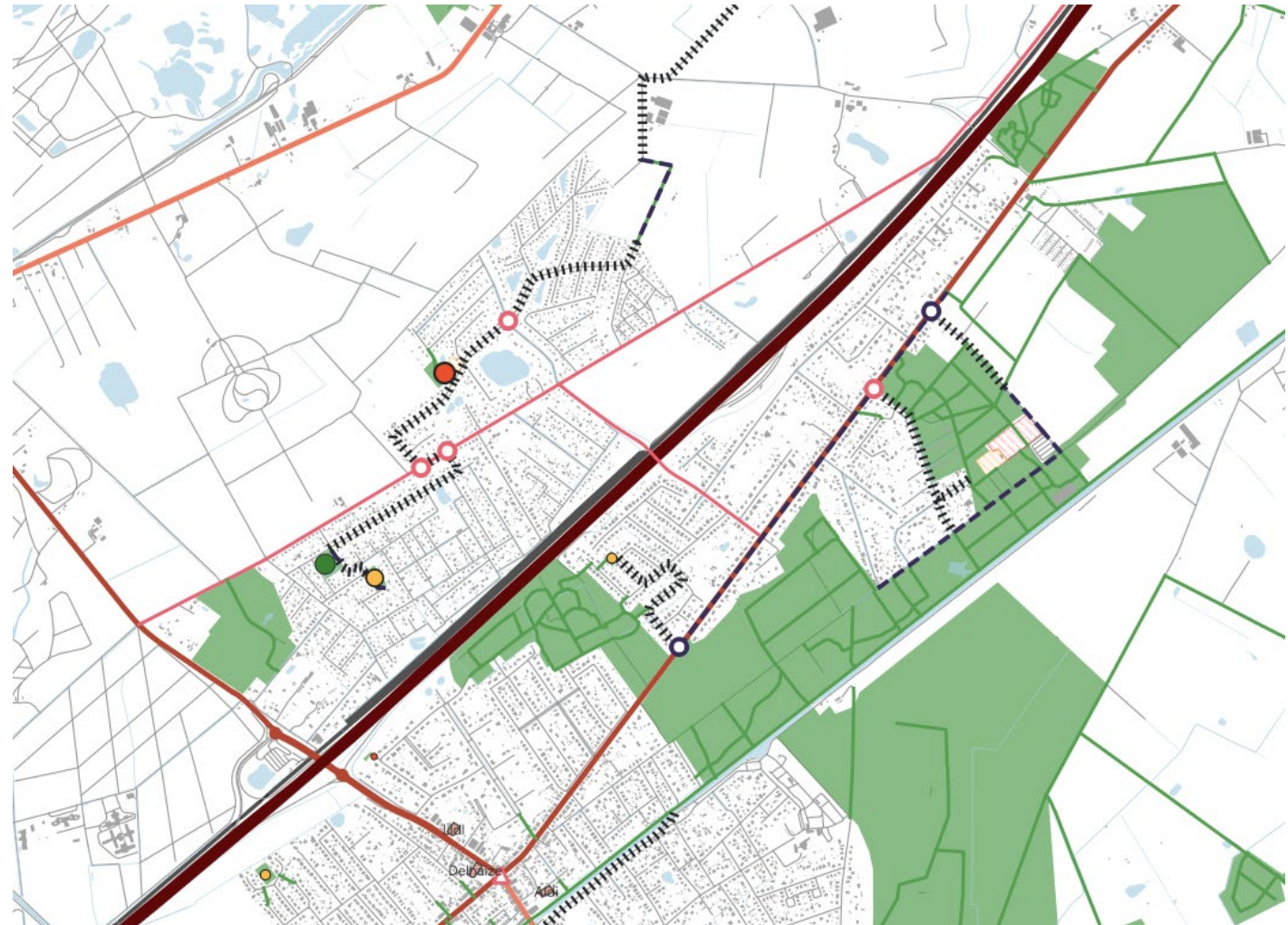


4. ROMMERSHEIDE – HOGE HEIDE



GEWENST SPEELWEEFSEL

GEWENSTE FORMELE SPEELRUIMTE	KINDROUTES
• Klassieke speeltuin Straatniveau Nieuwe zachte verbinding creëren
• Klassieke speeltuin Buurtniveau	--- Nieuwe zachte verbinding reeds gepland
• Klassieke speeltuin Wijkniveau	--- Bestaande kindroute behouden
★ Klassieke speeltuin Stadsniveau	Bestaande straat als kindroute uitbouwen
• Natuurlijk speellandschap Straatniveau	GEWENSTE VERBINDINGEN
• Natuurlijk speellandschap Buurtniveau	— Trage weg
• Natuurlijk Wijkniveau	— Niet autovrij, prioriteit zwakke weggebruiker
★ Natuurlijk Stadsniveau	— Straat met beperkt, lokaal verkeer
• Sport Straatniveau	VOORZIENINGEN
• Sport Buurtniveau	■ Basisschool
• Sport Wijkniveau	■ Kerkhof
★ Sport Stadsniveau	■ Jeugdwerkgebouwen
★ Skate Stadsniveau	■ Jeugdwerkterreinen
Y Informele spelprikkel	■ Skateterrein
OVERSTEKEN	■ Sportsite
○ Nieuwe oversteek creëren	■ Buurtwinkel
△ Bestaande oversteek beter maken	PUBLIEKE RUIMTE
○ Bestaande oversteek reeds ok	■ Water
BARRIÈRES	■ Toegankelijke groenruimte
— Snelweg	■ Pleinen en terreinen
— Secundair	GEPLANEDE PROJECTEN
— Lokale I	■ Woonproject / RUP
— Lokale II	
— Lokale III druk	



4. ROMMERSHEIDE – HOGE HEIDE



OVERZICHT SPECIFIEKE ACTIES

Acties kindvriendelijke ruimte:

Voor dit deelgebied worden drie terreinen ontwikkeld als evenwaardige en complementaire gezinsgerichte terreinen:

- 1 Verdere uitbouw van speelterrein Rommersheide
- 2 Speelterrein Mieksehoeve als natuurlijk speellandschap
- 3 De Merel als bovenlokale speel- en sportsite

Acties autonome mobiliteit:

- A Uitbouwen van kindroutes als onmisbare trajecten in het weefsel
- B Realiseren van veilige, zichtbare en toegankelijke kindoversteken
- C Woonwijken als woonerf



2 VERDERE UITBOUW VAN SPEELTERREIN ROMMERSHEIDE



Het terrein Rommersheide bestaat vandaag uit 4 deelzones:

- Klassiek speeltuingedeelte
- Crossparcours
- Vlakke graszone
- Hondenloopzone

Het geheel van deze zones biedt op vandaag al heel wat troeven.

Mits enkele ingrepen kan dit terrein een belangrijke schakel vormen in het speelweefsel van Rommersheide (Prior).

Krachtlijnen:

- A. Kleuterzone:** In het noorden kan een zone ingericht worden voor jonge kinderen/kleuters (bijvoorbeeld met geborgen hoekjes en zitgelegenheden voor ouders).
- B. Graszone:** Dit grote grasveld biedt kansen voor vrij spel (tikkertje, voetbal ...). Gezien het gedeeltelijk gelegen is overstromingsgevoelig gebied, zijn ophogingen er niet gewenst. De zone biedt wel kansen voor avontuurlijk, waterrijk spel tijdens natte perioden.
- C. Avontuurlijke speelzone:** Mits een landschappelijk basisontwerp (zie algemene actie 3 kindvriendelijke publieke ruimte) kan deze zone nog gevarieerdere speelkansen bieden:
1. Inbreng van reliëf en groenelementen ter creatie van speels landschap: bv. speelheuvel(s) in combinatie met speels groen (klimbomen, struiken ...).
 2. Zone met (bestaande) speeltoestellen vormt een aanvulling op het speellandschap en een overgang naar de kleuterzone. De rubbertegels worden best vervangen door een valbodem in natuurlijke materialen.
- D. Crossparcours:** Deze zone kan blijven functioneren zoals in de huidige toestand.
- E. Hondenloopzone:** Deze zone kan blijven functioneren zoals in de huidige toestand.



3 SPEELTERREIN MIEKSEHOEVE ALS NATUURRIJK SPEELLANDSCHAP



Dit terrein beidt omwille van zijn oppervlakte en groene karakter heel wat kansen om te worden uitgebouwd tot een **natuurlijk speellandschap**.

Krachtlijnen:

- 1. Bestaande groenstructuur als drager van natuurlijke speelkansen.** Door enkele natuurlijke speelelementen in het landschap te plaatsen, kan ook de groenzone rondom het speelterrein interessante speelkansen bieden:
 - Deze zone ligt in overstromingsgevoelig gebied. Ophogingen zijn er dus niet gewenst. Wel biedt deze zone mogelijkheden voor waterrijk spel tijdens natte perioden.
 - Elementen zoals liggende boomstammen, rotsblokken ... op goed gekozen plekken zoals bijvoorbeeld langs de paden, in een wadi of in het hoge gras.
 - Een afwisseling tussen robuuste groenzones (bv. struiken, bloemenweides) en kort gemaaide grasvlaktes biedt gevarieerde speelkansen. Dit kan met aangepast groenbeheer (extensief vs. intensief).
- 2. Integratie van het bestaande speelterrein in de groene speelomgeving (Quickwin).** Dit kan op korte termijn met eenvoudige ingrepen:
 - Door de draadafsluiting te verwijderen.
 - Door de rubbertegels te vervangen door een meer natuurlijke valbodem (bv. boomschors).
- 3. Padenstructuur** die voor meer landschappelijkheid kan zorgen:
 - Hoofdpad dat verbinding maakt met de formele speeltuin. Dit pad kan aangelegd worden in een (half)verharde ondergrond zodanig dat het ook toegankelijk is voor kinderen met een beperking.
 - Zijpaden kunnen eerder suggestief zijn door bv. het gras kort te maaien.
- 4. Participatie** met omwonenden is van belang om tot een gedragen ontwerp te komen.

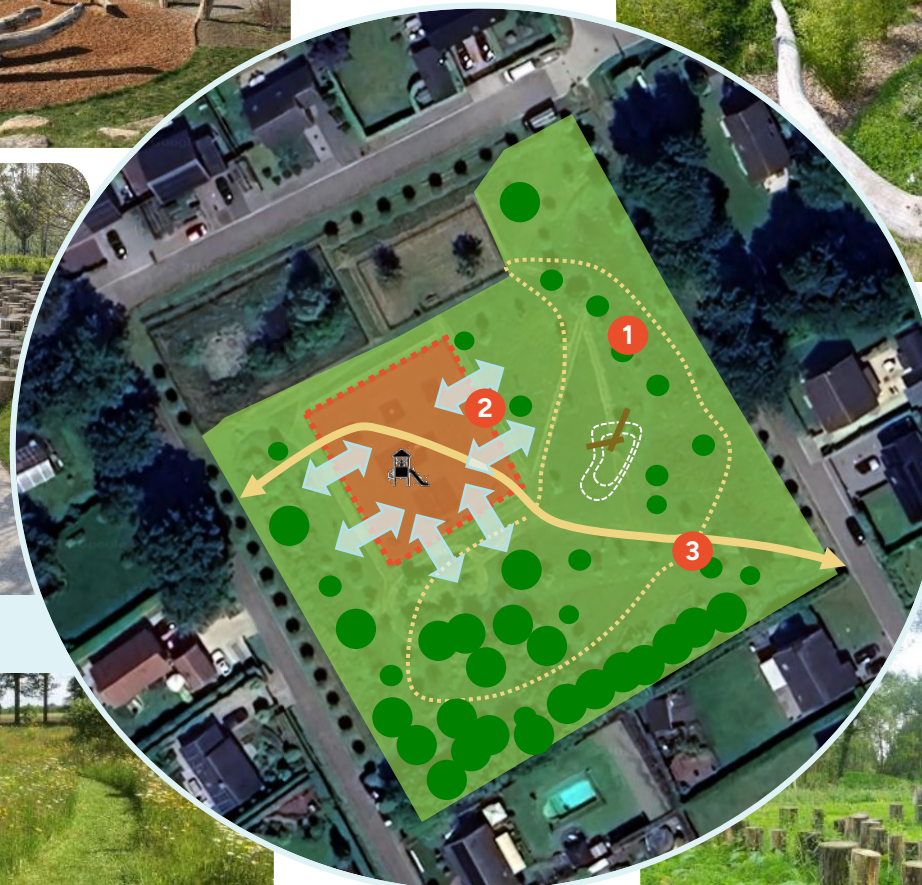
speelterrein geïntegreerd in de omgeving.



Groen als drager van avontuurlijke speelkansen.



Integratie padenstructuur.

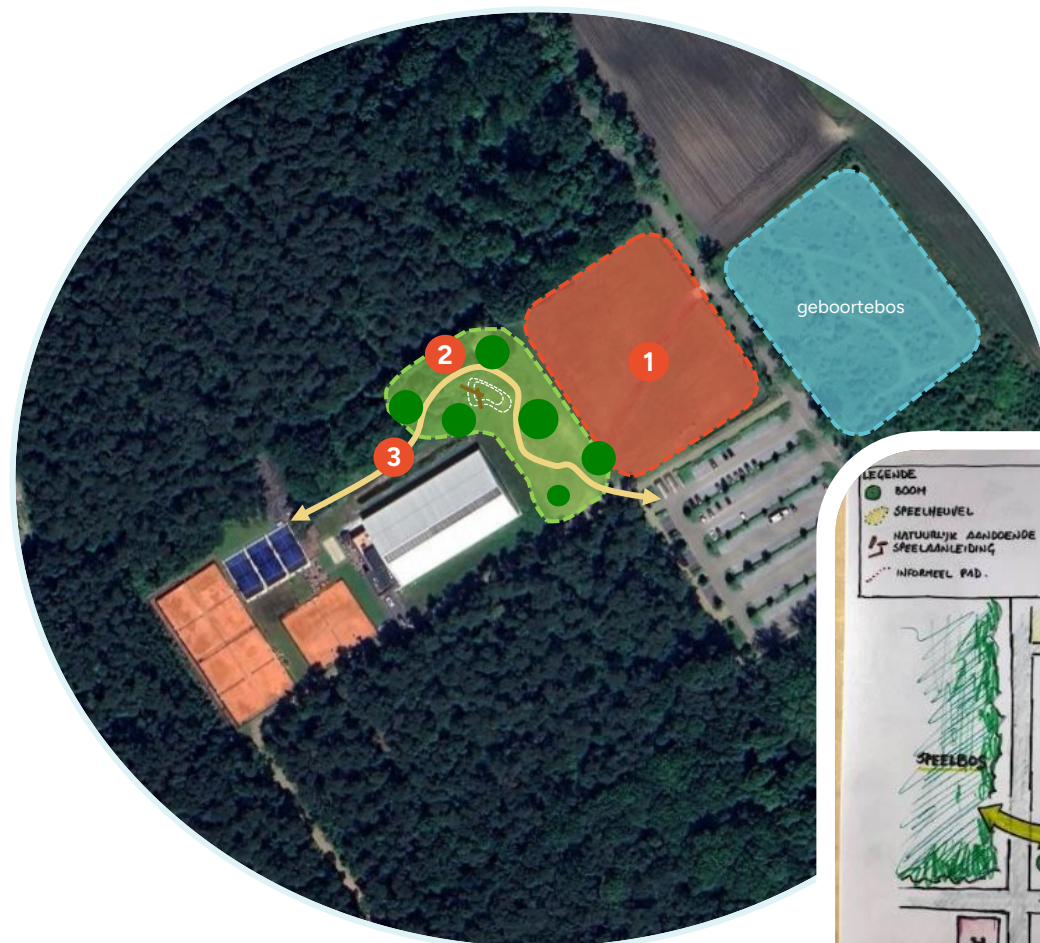


4 DE MEREL ALS BOVENLOKALE SPEEL- EN SPORTSITE



In het kader van de herinrichting van de site De Merel werd door Kind & Samenleving een inrichtingsschets opgemaakt (zie afbeelding). De verschillende zones binnen het ontwerp worden hieronder besproken.

- 1. Zone voor sportachtig spel:** Het bestaande grasveld met voetbalgoals blijft dienst doen als zone voor sporten en bewegen. Naast voetbal, is dit ook een zone voor vrij spel. Het grasveld kan bovendien gebruikt worden voor tijdelijke evenementen.
- 2. Zone voor avontuurlijk spel:** Dit is een reliëfrijke zone met verschillende beplantingen die speelaanleidingen vormen, maar ook zorgen voor de nodige geborgenheid.
- 3. Natuurlijke route:** Deze route verbindt de sportfaciliteiten (tennis, padel ...) met de speelzone en het achterliggende grasveld. Door de route op te laden met groenelementen, (speelse) zitgelegenheden en speelaanleidingen, wordt dit ook een beleefbare route voor kinderen.



A UITBOUWEN VAN KINDROUTES IN DEELGEBIED ROMMERSHEIDE _ HOGE HEIDE



1. Rommersheide – Overbroek (Prior):

- Doorheen de woonwijk loopt een belangrijke bovenlokale verbinding met Overbroek. Deze route loopt ook langs het speelterrein Rommersheide.
- Op wijkniveau is dit echter ook een belangrijke verbinding voor autoverkeer.
- Er zal aandacht moeten gaan naar verkeersremmende maatregelen en naar het voorrang geven van de zwakke weggebruiker (bv. fietszone).

2. Korenbloemdreef:

- De Korenbloemdreef kan een belangrijk autoluw alternatief vormen op de drukke Mieksebaan.
- Deze as kan bijvoorbeeld worden ingericht als fietsstraat met een maximumsnelheid van 30 km/h.

3. Vlierbeslaan – Lange Vlier:

- Dit is een verbindende as naar het trapveldje en de groenzone.
- De straten van deze woonwijk kunnen als woonerf worden ingesteld, omdat ze weinig doorgaand verkeer bevatten.

4. Schotensteenweg:

- Belangrijke verbinding voor zuidelijke woonwijken.
- Is een drukke as voor gemotoriseerd verkeer, maar dankzij de vrijliggende fietspaden is de verkeerscontext er voldoende veilig voor kinderen.

5. Routes naar De Merel:

- Langs de groenzone lopen twee assen (Schipperdreef en Van Bavellaan) richting de site van De Merel.
- Beide straten kunnen ingericht worden als fietszone, waarbij de maximumsnelheid van gemotoriseerd verkeer verlaagd wordt en fietsers er absolute voorrang krijgen.



B REALISEREN VAN VEILIGE, ZICHTBARE EN TOEGANKELIJKE KINDOVERSTEKEN



1. Rommersheide E x F x H:

- Dit kruispunt is voor kinderen gevaarlijk omdat er verschillende wegen samenkomen. Bovendien is de zichtbaarheid er beperkt.
- Dit kruispunt zou zichtbaarder gemaakt kunnen worden door te werken met een verkeersplateau.

2. Mieksebaan x Rommersheide A en Spechtendreef (Prior):

- Hier zijn geen oversteeken aanwezig. Nochtans liggen deze punten op een belangrijke kindroute.
- Het voorzien van een veilige en zichtbare oversteek is hier sterk aangewezen.



3. Schotensteenweg x Van Bavellaan:

- Hier is momenteel geen oversteek aanwezig. Dit is nochtans een belangrijk oversteekpunt om naar de site van De Merel te gaan.
- Het is aanbevolen om hier een nieuwe oversteek te realiseren. Om te veiligheid te maximaliseren, wordt deze oversteek best voorzien van een middeneiland.



1. Woonwijk Rommersheide

- Deze woonwijk ligt geïsoleerd van het centrum van Sint-Job. Bovendien is centraal in de wijk een formele speelruimte gesitueerd.
- Bijgevolg leent deze woonwijk zich zeer goed om te worden ingericht als woonerf. Hierdoor zal de autonome mobiliteit toenemen.

2. Woonwijk Miekseheide:

- Het instellen van een woonerf kan naast het ondersteunen van de autonome mobiliteit ook de speelkansen in de ruimere woonbuurt verhogen.
- We zien voornamelijk kansen in de doodlopende straten, maar ook de straten in de directe omgeving van de speelterreinen lenen zich om als woonerf te worden ingericht.



3. Woonwijk aan de Merel

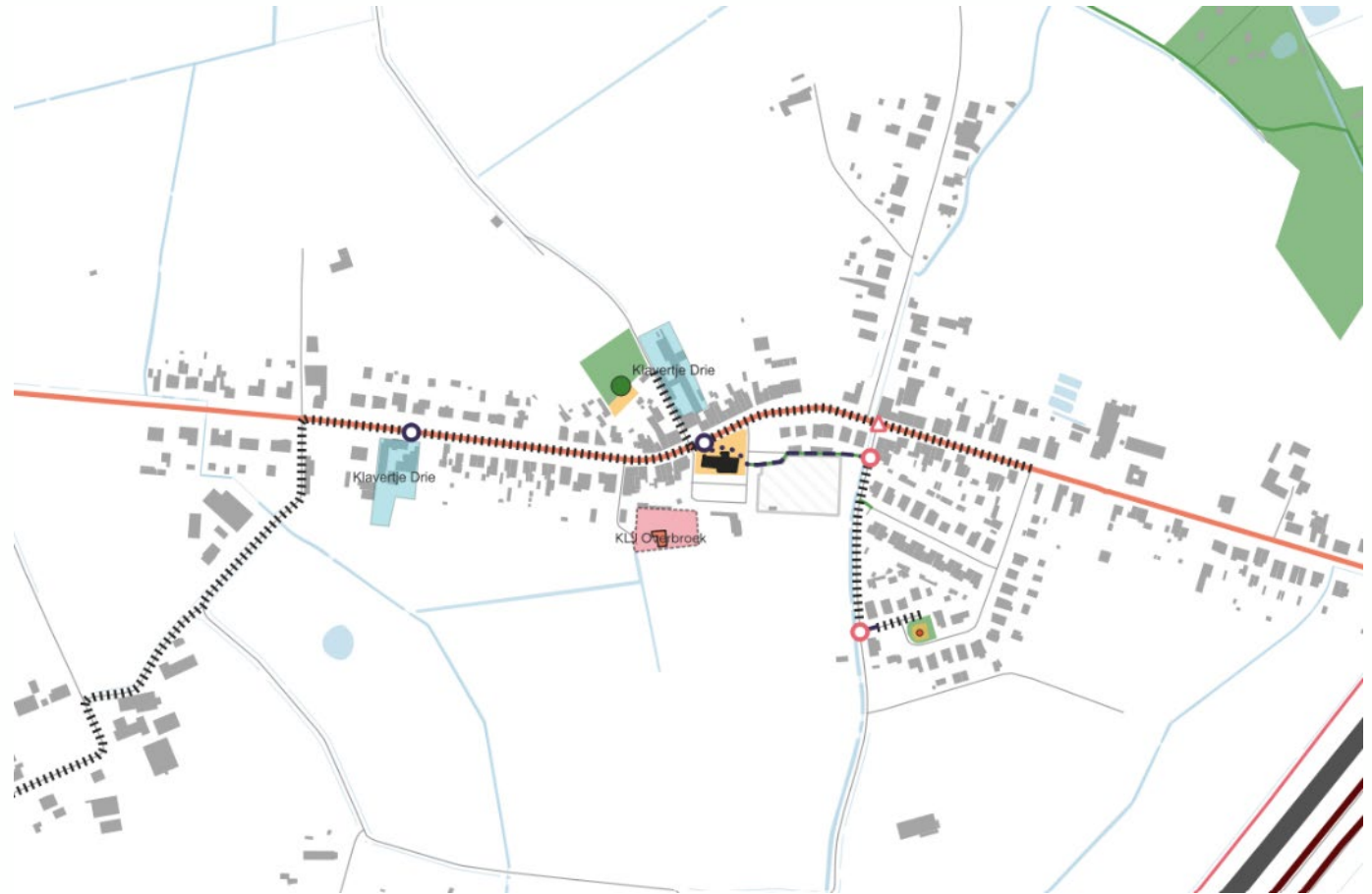
- Door de woonwijk te bestemmen als woonerf kunnen kinderen er veilig op straat spelen én neemt hun autonome mobiliteit toe.
- De site de Merel – in ontwikkeling – zal hierdoor ook een stuk bereikbaarder worden.

5. OVERBROEK

GEWENST SPEELWEEFSEL



GEWENSTE FORMELE SPEELRUIMTE	KINDROUTES
<ul style="list-style-type: none">• Klassieke speeltuin Straatniveau• Klassieke speeltuin Buurtniveau• Klassieke speeltuin Wijkniveau★ Klassieke speeltuin Stadsniveau• Natuurlijk speellandschap Straatniveau• Natuurlijk speellandschap Buurtniveau• Natuurlijk Wijkniveau★ Natuurlijk Stadsniveau• Sport Straatniveau• Sport Buurtniveau• Sport Wijkniveau★ Sport Stadsniveau★ Skate StadsniveauY Informele spelprikkel	<ul style="list-style-type: none">•••• Nieuwe zachte verbinding creëren--- Nieuwe zachte verbinding reeds gepland--- Bestaande kindroute behouden Bestaande straat als kindroute uitbouwen
	GEWENSTE VERBINDINGEN
	<ul style="list-style-type: none">— Trage weg— Niet autovrij, prioriteit zwakke weggebruiker— Straat met beperkt, lokaal verkeer
	VOORZIENINGEN
	<ul style="list-style-type: none">■ Basisschool■ Kerkhof■ Jeugdwerkgebouwen■ Jeugdwerkterreinen■ Skateterrein■ Sportsite■ Buurtwinkel
OVERSTEKEN	PUBLIEKE RUIMTE
<ul style="list-style-type: none">○ Nieuwe oversteek creëren△ Bestaande oversteek beter maken○ Bestaande oversteek reeds ok	<ul style="list-style-type: none">■ Water■ Toegankelijke groenruimte■ Pleinen en terreinen
BARRIÈRES	GEPLANDE PROJECTEN
<ul style="list-style-type: none">— Snelweg— Secundair— Lokale I— Lokale II— Lokale III druk	<ul style="list-style-type: none">■ Woonproject / RUP



5. OVERBROEK

OVERZICHT SPECIFIEKE ACTIES



Acties kindvriendelijke ruimte:

- 1 Terrein Overbroek als ontmoetingsplek van het dorp
- 2 Kerkomgeving als stapsteen

Acties autonome mobiliteit:

- A Uitbouwen van kindroutes als onmisbare trajecten in het weefsel
- B Realiseren van veilige, zichtbare en toegankelijke kindoversteken
- C Woonwijk Oude Pastorijsstraat instellen als woonerf



1 TERREIN OVERBROEK ALS ONTMOETINGSPLEK VAN HET DORP



Dit terrein vervult een belangrijke rol binnen het weefsel van Overbroek. Niet alleen voor kinderen, maar ook voor jongeren en volwassenen (dorpsfeest, petanque ...).

Krachtlijnen:

- **Voldoende vrije ruimte voor buurtactiviteiten en evenementen (Prior) (Lopend):** de bestaande grasvlakte wordt in zijn geheel best vrijgehouden voor tijdelijke invullingen (bv. het jaarlijks dorpsfeest). Wanneer de evenementen niet plaatsvinden, kan de grasvlakte gebruikt worden voor vrij spel, voetbal of in functie van pleinspelen van het jeugdwerk.
- Het **zuidelijk gedeelte** (verharde zone, petanque en speelterrein) zou op termijn nog een **meer landschappelijk inrichting** kunnen krijgen:
 - Avontuurlijke speelkansen gekoppeld aan water- en groenelementen (bv. kleine, ondiepe wadi, liggende boomstam).
 - Rustige zone met geborgen hoekjes gemaakt uit natuurlijke materialen (bv. wilgenhut, 'nestjes' ...).
 - Zone voor petanque
 - Hanteer een participatieve aanpak bij een eventuele herinrichting van dit gedeelte: ontwikkel het ontwerpplan in samenspraak met de buurt (in de eerste plaats met kinderen, maar ook met volwassenen).

Avontuurlijke speelkansen gekoppeld aan groen en water.



Geborgen hoekjes.



De grasvlakte kan zowel een speelveld als een feestruimte zijn.



2 KERKOMGEVING ALS STAPSTEEN



De omgeving van de kerk bevindt zich centraal in het dorp en op een belangrijke kindroute (zie verder). **Zowel het voorplein als het grasveld naast de kerk bevatten heel wat potenties om te worden uitgebouwd als stapstenen in het spelweefsel van Overbroek (Prior) (Quickwin).**

Krachtlijnen:

- **Het voorplein van de kerk (1) kan worden ingericht als stapsteen (Quickwin).** Er zijn momenteel al zitbanken en enkele bomen aanwezig. Het toevoegen van enkele spelprikkels zoals een fontein, een speelse zitbank of een beklimbaar kunstobject kan van deze omgeving een speelse ontmoetingsplek maken.
- Ook het **grasveld naast de kerk (2)** vormt een prima potentie om drager te zijn van een stapsteen (Quickwin). Ter aanvulling op het voorplein van de kerk – dat een meer verhard karakter heeft – kan dit grasveld worden ingericht als natuurlijk speel- en ontmoetingsplekje met bijvoorbeeld picknickbanken, fruitbomen en eenvoudige speelaanleidingen.



A UITBOUWEN VAN KINDROUTES ALS ONMISBARE SCHAKELS IN HET WEEFSEL



1. Route richting Rommersheide (Prior):

- De verbinding tussen Overbroek en Rommersheide is op heden reeds een belangrijke schoolroute.
- Het is aangewezen om deze route tot volwaardige kindroute uit te bouwen door in te zetten op verkeersveiligheid van zwakke weggebruikers. Dit kan door de maximumsnelheid te beperken tot 50 km/h en waar mogelijk tot 30 km/h.

2. Sint-Willebrordusstraat - Kapelstraat:

- Deze centrale verbindingsas heeft reeds gescheiden fietspaden, hetgeen positief is voor de autonome verplaatsing van kinderen.
- Om de verkeersveiligheid nog te verhogen is het aangewezen om – conform het beleidsplan mobiliteit – de maximumsnelheid te beperken tot 30 km/h vanaf het kruispunt met de Kenisweg tot en met het kruispunt met de Oude Pastorijstraat.



4. Zoegweg (Prior):

- Deze straat verbindt de woonwijk rond de Oude Pastorijstraat met het centrum van Overbroek en is bijgevolg een belangrijke kindroute.
- Het is aangeraden om deze straat in te richten als fietsstraat. Dit komt de autonome mobiliteit van kinderen ten goede.

3. Sint-Willebrordusstraat – Zoegweg (Quickwin):

- Tussen de Sint-Willebrordusstraat en de Zoegweg loopt reeds een trage weg doorheen het kerkhof.
- Door het pad langs de voorzijde van de kerk door te trekken tot aan de oversteekplaats, ontstaat een volwaardige kindroute.
- Omwille van het autovrije karakter, kan deze route speel- en beleevingsvol worden.



B REALISEREN VAN VEILIGE, ZICHTBARE EN TOEGANKELIJKE KINDOVERSTEKEN



1. Zoegweg x trage doorsteken (Prior):

- Op de Zoegweg komen twee trage doorsteken uit. Op deze punten is echter geen oversteek aanwezig en de zichtbaarheid is er beperkt.
- Het voorzien van veilige kindoversteken op deze punten is aanbevolen.



2. Zoegweg x Kapelstraat:

- De bestaande oversteek kan zichtbaarder gemaakt worden aan de hand van kleuren (bv. gekleurd zebrapad) en/of verticale elementen.



© WOONWIJK OUDE PASTORIJSTRAAT INSTELLEN ALS WOONERF



De straten van de woonwijk rondom de Oude Pastorijsstraat en Den Eenen Boomstraat kennen louter bestemmingsverkeer (het zijn doodlopende straten). Bijgevolg leent deze woonwijk zich om te worden ingericht als woonerf.

Krachtlijnen:

- De straten van de woonwijk kunnen in eerste instantie **verkeerskundig worden ingesteld en ingericht als woonerf** (mits rekening wordt gehouden met de voorwaarden uit de wegcode).
- In tweede instantie kan ook de publieke ruimte als woonerf worden ingericht, zodanig dat een echte **verblijfsruimte** gecreëerd wordt (zie ook algemene actie © autonome mobiliteit):
 - De doorsteken naar de Zoegweg kunnen uitgebouwd worden als **stapstenen** door er spelprikkels en/of zitgelegenheden te plaatsen (**Quickwin**).
 - Zorg voor een **zichtbare toegang vanaf de Kapelstraat (Quickwin)**. Niet alleen het verkeersbord van het woonerf, maar ook markeringen op de grond geven weggebruikers duidelijk aan dat ze het woonerf betreden.



6. KLEIN VEERLE

GEWENST SPEELWEEFSEL



GEWENSTE FORMELE SPEELRUIMTE	KINDROUTES
<ul style="list-style-type: none">• Klassieke speeltuin Straatniveau• Klassieke speeltuin Buurtniveau• Klassieke speeltuin Wijkniveau★ Klassieke speeltuin Stadsniveau• Natuurlijk speellandschap Straatniveau• Natuurlijk speellandschap Buurtniveau• Natuurlijk Wijkniveau★ Natuurlijk Stadsniveau• Sport Straatniveau• Sport Buurtniveau• Sport Wijkniveau★ Sport Stadsniveau★ Skate StadsniveauY Informele spelprikkel	<ul style="list-style-type: none">•••• Nieuwe zachte verbinding creëren--- Nieuwe zachte verbinding reeds gepland--- Bestaande kindroute behouden Bestaande straat als kindroute uitbouwen
	GEWENSTE VERBINDINGEN
	<ul style="list-style-type: none">— Trage weg— Niet autovrij, prioriteit zwakke weggebruiker— Straat met beperkt, lokaal verkeer
	VOORZIENINGEN
	<ul style="list-style-type: none">■ Basisschool■ Kerkhof■ Jeugdwerkgebouwen■ Jeugdwerkterreinen■ Skateterrein■ Sportsite■ Buurtwinkel
OVERSTEKEN	PUBLIEKE RUIMTE
<ul style="list-style-type: none">○ Nieuwe oversteek creëren△ Bestaande oversteek beter maken○ Bestaande oversteek reeds ok	<ul style="list-style-type: none">■ Water■ Toegankelijke groenruimte■ Pleinen en terreinen
BARRIÈRES	GEPLANDE PROJECTEN
<ul style="list-style-type: none">— Snelweg— Secundair— Lokale I— Lokale II— Lokale III druk	<ul style="list-style-type: none">■ Woonproject / RUP



6. KLEIN VEERLE

OVERZICHT SPECIFIEKE ACTIES



Acties kindvriendelijke ruimte:

- 1 Gevarieerde speelkansen in de omgeving van de kerk
- 2 Potentie voor bijkomend speelterrein Welkomstraat

Acties autonome mobiliteit:

- A Uitbouwen van kindroutes als onmisbare trajecten in het weefsel
- B Realiseren van veilige, zichtbare en toegankelijke kindoversteken
- C Karel Engelslaan als woonerf



1 GEVARIEERDE SPEELKANSEN IN DE OMGEVING VAN DE KERK



De onmiddellijke omgeving rond de kerk is autoluw en groen en bevat kansen voor formeel en informeel spel.

Krachtlijnen:

- **Inrichting groenzone als speelbosje (Prior):** Op vandaag is er reeds een informeel crossparcourtje aanwezig in de groenzone. Door de groenzone formeel als speelbos in te richten, is het voor kinderen duidelijk dat je hier kan en mag spelen. Ook het informele crossparcourtje kan op eenvoudige wijze formeel worden gemaakt, bijvoorbeeld door het parcours/de paden aan te brengen in boomschors en de omringende vegetatie te onderhouden.
- **Speelaanleidingen:** Aanvullend kunnen op strategische plekken langs het parcours (natuurlijke) speelaanleidingen geplaatst worden. Denk bijvoorbeeld aan boomstammen, losse takken, een touwenparcours, houten balken ... Ook op de trage doorsteek richting de Karel Engelslaan kunnen spelprikkel geplaatst worden.
- **Fiets/stepzone (Quickwin):** De verharde gedeelten rondom de kerk kunnen dienst doen als vrije sport- en speelzone (fietsen, skaten, steppen ...). Hiertoe kan een gedeelte van de kasseien op langere termijn vervangen worden door een meer egale, vlakke ondergrond.



2 POTENTIE VOOR BIJKOMEND SPEELTERREIN WELKOMSTRAAT



Op de hoek van de Welkomstraat was in het verleden een speelterreintje gesitueerd (op privaat perceel). Momenteel is het perceel niet meer toegankelijk.

Krachtlijnen:

- Er kan onderzocht worden om het terrein in de toekomst terug open te stellen en in te richten als speelzone. Hierbij zou de inrichting en het onderhoud kunnen worden voorzien door de gemeente. Een samenwerking tussen de gemeente en de eigenaar van het perceel valt te onderzoeken.



A UITBOUWEN VAN KINDROUTES ALS ONMISBARE SCHAKELS IN HET WEEFSEL



1. Route naar natuurgebied:

- Dit is – vanuit Klein Veerle – de enige route naar het natuurgebied Kooldries – Hoofsweer.
- Deze straat kent enkel bestemmingsverkeer en bijgevolg als dusdanig bestemd worden. Bijkomend kan hij als fietsstraat worden ingericht, zodat fietsers er voorrang hebben op gemotoriseerd verkeer.



2. Route naar Sint-Lenaarts (Prior) (Lopend):

- Een bovenlokale fietsroute naar Sint-Lenaarts is van belang voor (oudere) kinderen (voor school, hobby's ...).
- Deze route wordt best uitgebouwd via zoals aangegeven in het beleidsplan mobiliteit: via de Bosstraat en Heihoefke:
 - Actie B.6.2: aanleg vrijliggende fietszone op Bosstraat tussen Mallebaan en Heihoefke.
 - Actie B.10.4: heraanleg lokale fietsroute op Heihoefke met conforme fietspaden.

B REALISEREN VAN VEILIGE, ZICHTBARE EN TOEGANKELIJKE KINDOVERSTEEKEN



1. Bosstraat x Varenstraat:

- Dit is een moeilijk leesbaar kruispunt voor kinderen. De zichtbaarheid is er tevens beperkt.
- Dit kruispunt wordt best zichtbaarder en veiliger gemaakt d.m.v. verkeersplateau (bij voorkeur gekleurd).



2. N133 x Bosstraat:

- De bestaande oversteek kan veiliger gemaakt worden door hier verkeerslichten te voorzien.

C KAREL ENGELSLAAN ALS WOONERF



Een inrichting van de Karel Engelslaan als woonerf biedt kansen voor het speelweefsel van Klein Veerle en de autonome mobiliteit van kinderen. De straat bevat enkel bestemmingsverkeer en er wordt bovendien vandaag al vaak gespeeld.

Krachtlijnen:

- De straat in eerste instantie **verkeerskundig inrichten als woonerf** waardoor kinderen veilig op straat kunnen spelen.
- In tweede instantie kan de straat als **verblijfsruimte** worden ingericht (zie ook algemene actie **C** autonome mobiliteit):
 - Het verkeerseiland met zitbanken kan uitgebreid worden tot **verblijfspleintje met een kleine spelprikkel en extra groen** (bv. bloemenweide) (**Quickwin**). Op langere termijn zou rond het plein een plateau gecreëerd kunnen worden (tot op niveau van de borduursteen), waardoor het verblijfsgevoel versterkt kan worden.
 - Een **zichtbare toegang vanaf de Bosstraat (Quickwin)** laat weggebruikers weten dat ze het woonerf betreden en hun snelheid en rijgedrag moeten aanpassen.

